

《昆明市西山区国土空间总体规划 (2021-2035年)》动态维护方案

(送审稿)

昆明市西山区人民政府
昆明滇池国家旅游度假区管委会
2026年6月

前言

深入贯彻落实党的二十大和二十届历次全会精神，落实国家、省、市、区国民经济和社会发展的第十五个五年规划，全面对接“十五五”重大战略和重大项目空间需求，支撑社会经济高质量发展，按照自然资源部、省自然资源厅统一部署，开展《昆明市西山区国土空间总体规划（2021-2035年）》动态维护（以下简称“动态维护”）。

本维护方案贯彻落实党中央国务院、省委省政府、市委市政府、区委区政府系列城市工作会议精神，锚定云南省“3815”战略、昆明市“面向南亚东南亚的区域性中心城市”发展目标及“湖滨春城 山水花都”城市发展定位、西山区“云南政治中心服务承载区、山水都市品质区、现代服务业活力区”发展定位，结合《永久基本农田管理办法》、《城镇开发边界管理办法》《自然资源部 国家林业和草原局关于进一步做好自然资源要素保障的通知》（自然资发〔2026〕38号）《云南省自然资源厅关于开展国土空间总体规划动态调整完善工作的通知》（云自然资空规〔2026〕22号）要求及昆明市西山区国土空间规划城市体检评估，坚持“坚守底线、正向优化、上下联动、程序完备”原则，在严守空间安全底线、不突破国土空间总体规划确定的目标任务、不改变总体规划确定的空间结构和格局的前提下，对三条控制线、重点建设项目清单、乡镇主体功能定位及特殊功能、规划分

区、全域用地规划布局、中心城区用地规划布局、城市重要控制线、其他重要控制线、详细规划编制单元、专项规划目录清单等进行规划动态维护，提高规划动态维护的科学性、针对性和可操作性，保障“十五五”时期重大战略实施和重大项目落地。

本次动态维护范围与《昆明市西山区国土空间总体规划（2021-2035年）》范围保持一致。

目 录

第一章 规划实施评估结论	1
第一节 阶段性成效	1
第二节 问题和风险	12
第三节 动态维护建议	14
第二章 动态维护方案	17
第一节 空间管控边界维护	17
第二节 乡镇主体功能定位及特殊功能维护	44
第三节 规划分区维护	44
第四节 用地用海规划布局维护	45
第五节 重点建设项目清单维护	47
第六节 详细规划编制单元维护	48
第三章 动态维护方案可行性分析	50
第一节 空间管控边界维护	50
第二节 规划分区维护可行性	53
第三节 用地用海规划布局维护可行性	53
第四节 重点建设项目清单维护可行性	54
第五节 综合评价	54
第四章 与生态环境分区管控方案衔接	56
第五章 实施保障	57
附表	60
附表 1 评估指标表	60
附表 2 各类空间布局调入调出情况表	62
附表 3 正向优化指标对比表	65
附表 4 总体规划文本维护对照情况表	67
附表 5 重点建设项目安排表	68
附图	83

第一章 规划实施评估结论

第一节 阶段性成效

《昆明市西山区国土空间总体规划（2021—2035年）》于2025年4月6日经云南省人民政府批复实施（云政复〔2025〕14号）。规划实施以来，全区严格落实底线管控要求，统筹推进国土空间开发保护各项工作，充分发挥规划对区域发展的引领和约束作用，在空间格局构建、资源节约集约利用、重点项目保障、城乡品质提升、社会经济发展等方面取得显著成效。

一、三条控制线严格锚固

（一）耕地和永久基本农田

在已批复的《昆明市西山区国土空间总体规划（2021—2035年）》中，明确西山区耕地保有量到2035年不低于7.42万亩（4946.67公顷），永久基本农田保护面积不低于5.62万亩（3746.67公顷）。截至2024年底，西山区现状耕地面积约8.12万亩（5413.33公顷），高于规划明确的保护任务，耕地保有量目标落实情况良好。永久基本农田保护面积约5.94万亩（3960.00公顷），严守了规划确定的红线底线。永久基本农田范围内高标准农田占比为3.37%，高于五华区、官渡区、呈贡区等中心城区。

从耕地结构来看，西山区永久基本农田以旱地为主，水浇地和水田占比较小。受地形条件制约，辖区内坝区耕地面积有限，山区耕地零星分散，耕地集中连片度有待提升。永久基本农田范

围内现状建设用地面积 0.06 平方千米、林地草地面积 0.29 平方千米，总体规模较小。规划实施期间，西山区严格落实耕地占补平衡制度，卫片执法监测显示 2024 年新增违法建设占用耕地面积为 0，违法违规调整规划、用地用海等事件数量为 0 起，耕地保护的刚性约束得到有效执行。

（二）生态保护红线

在已批复的《昆明市西山区国土空间总体规划（2021—2035 年）》中，明确西山区生态保护红线面积不低于 266.68 平方千米。2024 年度体检评估显示，西山区生态保护红线面积 267.28 平方千米，严格落实了规划确定的保护目标。生态保护红线范围内生态功能用地面积 263.25 平方千米，生态功能用地占比达 98.47%，生态系统的完整性和功能连续性得到有效维护。

西山区生态保护红线内城乡建设用地面积 0.72 平方千米、耕地面积 0.52 平方千米，存在少量与生态保护要求不协调的用地，需要通过历史遗留问题处置方案制定及分阶段实施，引导逐步有序退出。西山区森林覆盖率达 53.87%，较 2020 年的 52.88% 提升 0.99 个百分点，林地保有量 47810.95 公顷，全区生态保护红线面积占国土总面积比例约 30.3%。

规划实施以来，西山区严格落实生态保护红线管控要求，将红线作为国土空间开发不可逾越的底线，在生态保护红线范围内严格限制开发建设活动，持续实施山水林田湖草一体化保护和修

复，推进滇池流域及西山重点区域 42 个矿山全面关停，完成 5101.65 亩“五采区”植被修复，生态系统质量和稳定性稳步提升。

（三）城镇开发边界

在已批复的《昆明市西山区国土空间总体规划（2021—2035 年）》中，明确城镇开发边界扩展倍数控制在基于 2020 年城镇建设用地规模的 1.116 倍以内。2024 年，西山区城镇开发边界扩展倍数实际为 1.1158 倍，严格控制在批复指标范围内，城镇空间扩张态势总体可控。

从建设用地规模来看，西山区全域建设用地总面积 150.30 平方千米，城乡建设用地面积 113.25 平方千米。2024 年城镇开发边界范围内新增城镇建设用地 0.06 平方千米，城镇开发边界范围外无新增城镇建设用地，新增建设用地及城乡建设用地增速明显放缓，用地结构向存量提质与节约集约方向转型成效显著。

在人口与用地协调方面，西山区人均城镇建设用地面积 79.39 平方米，低于昆明市全域人均城镇建设用地面积 87.11 平方米，处于《城市用地分类与规划建设用地标准》（GB50137-2011）规定的 85~105 平方米/人的合理区间下限，城镇用地扩张与人口集聚态势总体协调适配。城镇常住人口密度处于合理水平，城镇空间发展质量逐步提升。

二、资源节约集约利用有序

（一）土地资源节约集约利用情况

西山区以单位国内生产总值建设土地使用面积下降目标为导向，推动土地利用从增量供地转向存量盘活与效率提升。2024年，全区每万元GDP地耗7.58平方米，远低于昆明市每万元GDP地耗23.29平方米的平均水平，土地资源投入产出效能处于全市领先水平，单位经济产出用地消耗管控成效显著。

在用地结构方面，城乡工业用地占城乡建设用地比例为9.34%，低于《云南省人民政府关于统筹推进城市更新的指导意见》提出的15%~30%的合理区间；城乡居住用地占城乡建设用地比例为43.12%，高于25%~40%的控制上限，居住用地占比偏高、产业用地占比较低的空间结构特征明显。工业用地地均增加值为16.90亿元/平方千米，高于昆明市平均水平14.82亿元/平方千米，工业用地产出效益仍有较大提升空间。

人均指标方面，全区人均城镇建设用地79.39平方米，低于昆明市全域平均水平87.11平方米，城镇用地集约利用水平较高。但人均村庄建设用地面积584.29平方米，远高于昆明市人均村庄建设用地面积388.26平方米，且大幅高于《镇规划标准》（GB50188-2007）140平方米/人的标准，村庄用地集约节约利用方面亟需提升，是未来推进全域土地综合整治和城乡建设用地

增减挂钩工作的重点方向。

（二）历史文化资源保护利用情况

西山区历史文化底蕴深厚，是昆明国家历史文化名城的重要组成部分。辖区内有全国重点文物保护单位东西寺塔（第六批国保，昆明地区保留至今最早的佛塔，已有一千多年历史）、聂耳墓（人民音乐家、《义勇军进行曲》作曲者聂耳安息地）；省级重点文物保护单位龙门石窟（开凿于清代乾隆年间，历经 72 年建成，中国最南端的古代石窟艺术宝库）；华亭寺（始建于元代 1320 年，云南最具规模的禅宗寺院之一）、太华寺（始建于明代 1390 年）等重要文物保护单位。

规划实施以来，西山区以国家历史文化名城整体保护要求为牵引，统筹历史文化保护线、绿地系统线、水体保护线与基础设施控制线等城市“四线”，推动风貌管控从点状保护向系统性治理转变。历史文化保护线管控方面，西山区统筹东西寺塔、聂耳墓等全国重点文物保护单位及龙门石窟等省级文物保护单位的保护范围，推动历史文化资源从点状保护向系统性治理转变。在滇池沿岸与西山面山视廊范围，强化建筑高度、体量与色彩管控，保障山水格局与城市天际线协调。西山区社区文化设施 15 分钟覆盖率达 94.27%，高于昆明市平均水平 87.6%，历史文化资源与公共景观资源的可达性与可体验性持续提升。

三、重点项目保障有力

（一）基础设施项目保障情况

规划实施以来，西山区围绕交通、水利、能源等基础设施领域，统筹推进重大项目建设，基础设施网络不断完善。在综合交通方面，昆明西客站核心区 1010.17 亩已完成拆迁，进入全面建设阶段。昆明西客站位于西山区马街片区碧鸡路与春雨路之间，总规模约 1500 亩，总投资约 209 亿元，是集轨道交通、长途客运、城市公交、出租车、滇池航运等多种方式于一体的综合交通枢纽，为昆明铁路枢纽“三主一辅”客运系统之一，计划 2027 年底投入使用。渝昆高铁建设有序推进，西山区积极做好用地保障工作。国道 G320 西山马街至团结段改扩建工程纳入“十五五”综合交通运输发展规划，总投资约 14.5 亿元。

在水利设施方面，龙箐河水库等水利工程建设稳步推进，城乡供水保障能力持续提升。在能源设施方面，西山区团结街道蔡家社区建成西山大兴“药光互补”光伏电站，总投资 4.7 亿元，规划装机容量 10 万千瓦，年均上网电量 1.58 亿千瓦时，光伏板下种植中草药，实现“光伏+农业”融合发展。小麦地光伏发电等项目开工建设。建成新能源公共充电桩 343 枪、换电站 1 座，城市新能源基础设施配套不断完善。

（二）民生项目保障情况

西山区坚持以人民为中心的发展思想，统筹推进教育、医疗、住房等民生领域重点项目建设，城乡基本公共服务均等化水平持

续提升。

在医疗卫生方面，国家肿瘤区域医疗中心落户西山，云南省癌症中心毗邻云南省肿瘤医院建设，建筑面积 167619 平方米，新增床位 900 张，预计 2026 年 4 月竣工，将建成辐射南亚东南亚的肿瘤诊疗中心。全区每千人口医疗卫生机构床位数达 14.82 张，高于《城市公共服务设施规划规范》III类大城市千人指标 ≥ 7 张的要求，高于昆明市平均值 8.05 张。二级及以上等级医院 2 千米覆盖率 80.93%，社区卫生服务设施步行 15 分钟覆盖率 81.54%，医疗卫生服务体系不断完善。

在住房保障方面，2024 年完成 272 个老旧小区改造、涉及 6.7 万户。扎实推进 4 个城中村项目开发建设，9 个“保交楼”项目交付率达 100%，16 个“保交房”项目交付率 86.24%。马街摩尔城项目复工销售（更名为“筑友翰林府第”），滇池半山项目顺利保交，全年交付回迁安置房 2843 套，解决群众安居之盼。核发全省首张房票，上线房票房源住宅 382 套、签约 365 套，创新了回迁安置模式。

在教育设施方面，投入教育保障经费 10.96 亿元，新增公办学位 2790 个，云南师大附中西山学校晋升为省一级二等普通高中。每万人拥有幼儿园班数 33.35 班，高于《昆明市城乡规划管理技术规定》每万人 18 班的标准。社区小学步行 10 分钟覆盖率 76.72%，社区中学步行 15 分钟覆盖率 65.35%。

（三）重点产业项目保障情况

西山区聚焦现代产业体系构建，强化产业园区发展和重点产业项目用地保障，产业空间支撑能力持续增强。云南海口产业园区”两规”获批，成为昆明主城唯一化工园区，2024年工业总产值超200亿元，68家规上企业集聚。中轻依兰等重点企业转型升级有序推进，磷化工产业链向精细化工方向延伸。加快推进中低品位精细磷化工产品等15个重点项目，磷化工总产值目标156亿元以上。

在数字经济方面，国际通信业务出入口局落地，新增5G基站688个，数字经济核心产业营收76.73亿元、增长12.9%。电信”两亚”国际数据中心建成投运，成为西南地区首个零碳大数据中心。在楼宇经济方面，新增千万元楼宇4栋、亿元楼宇3栋、十亿元以上楼宇2栋，昆钢、能投及云投大厦获评超甲级商务楼，“500强企业+亿元楼”培育行动成效明显。技术合同成交额68.5亿元，排名全省第一，科技创新活力持续释放。

2024年新签约项目39个，其中亿元以上项目18个、协议投资48.71亿元，预计实现省外产业到位资金87.83亿元，排名主城第一。在文旅产业方面，全年接待游客4694.8万人次（另有统计口径4245.11万人次），旅游总收入775.2亿元、增长21.5%。承办昆明半程马拉松，举办大观河畔观鸥季、首届运动潮玩节、滇池夜月等26场活动，吸引人流超百万；联办滇池东岸国际咖啡文化嘉年华，吸引65万人次参与，拉动消费近亿元。

四、城乡品质全面提升

（一）绿地及开敞空间实施情况

西山区持续推进公园城市建设，绿地及开敞空间品质稳步提升。2024年新增绿地301.5亩，围绕特色场景建成游园46个。人均公园绿地面积9.02平方米，公园绿地、广场步行5分钟覆盖率85.92%，高于《国家园林城市标准》中城市公园绿地服务半径覆盖率 $\geq 80\%$ 的要求，绿地服务均衡性处于较好水平。

在绿道建设方面，人均绿道长度0.11千米，2024年投入470万元提升改造滇池绿道，实现草海周边景点动线衔接。滇池绿道总长度约137公里，外海段与西山龙门等节点相衔接，绿道建设经验入选全国推广清单。建成区绿地率达38.7%，林荫路覆盖率持续提升。西山区先后获评“云南省生态文明县（区）”、“全国市辖区旅游综合实力百强区”等称号。

（二）公共服务设施实施情况

西山区统筹教育、医疗、养老、文化体育等公共服务设施布局，以15分钟社区生活圈理念为导向，持续优化公共服务供给结构。15分钟社区生活圈设施覆盖居住用地比例为57.72%，高于昆明市总体水平48.31%。

医疗卫生服务体系不断完善。每千人口医疗卫生机构床位数14.82张，高于《城市公共服务设施规划规范》III类大城市千人指标 ≥ 7 张的要求，高于昆明市平均值8.05张。二级及以上等级

医院 2 千米覆盖率 80.93%，等级医院交通 30 分钟行政村覆盖率 98.13%。社区养老设施步行 5 分钟覆盖率 22.90%，低于规划预期目标，养老服务设施布局仍需加强。

教育设施布局持续优化。社区小学步行 10 分钟覆盖率 76.72%，社区中学步行 15 分钟覆盖率 65.35%。每万人拥有幼儿园班数 33.35 班，高于《昆明市城乡规划管理技术规定》每万人 18 班的标准。但中小学覆盖率相比盘龙、五华等区仍较低，教育设施存在一定程度的区域分布不均衡问题。

文化体育设施供给稳步提升。社区文化活动设施步行 15 分钟覆盖率 94.27%，高于昆明市平均水平 87.6%。体育设施步行 15 分钟覆盖率 89.45%，仅次于五华区。足球场地设施步行 15 分钟覆盖率 29.64%，低于标准要求，体育设施类型结构有待完善。菜市场（生鲜超市）步行 10 分钟覆盖率 78.08%，便民商业服务网络覆盖仍需提升。

（三）城市“四线”管控及建设情况

西山区严格落实城市绿线、蓝线、黄线、紫线管控要求，将城市“四线”作为规划管理的重要依据。在滇池沿岸与西山面山视廊范围，强化建筑高度、体量与色彩管控，保障山水格局与城市天际线协调。2024 年卫片执法监测显示，城市“四线”范围内无新增违法建设行为，空间治理成效较好。

（四）城市更新与人居环境品质提升情况

西山区将城市更新作为提升人居环境品质的重要抓手，系统推进老旧小区改造、城中村改造和烂尾楼处置等工作。2024年完成272个老旧小区改造、涉及6.7万户，改善了群众居住条件。扎实推进4个城中村项目开发建设，9个“保交楼”项目交付率达100%，16个“保交房”项目交付率86.24%。有效化解了房地产领域风险隐患。

在城市更新模式创新方面，西山区核发全省首张房票，上线房票房源住宅382套、签约365套，为全省回迁安置工作提供了创新样板。2024年完成土地供应919.16亩，土地交易金额21.78亿元，分别增长233%、383%，创近年新高。锦明花园等63个项目完成建设，小麦地光伏发电等95个项目开工建设，项目建设有序推进。

海绵城市建设方面，城区透水表面占比48.18%，高于国家节水型城市评选标准45%的要求，但2024年主城区仍有27个易涝积水点，内涝淹积水问题仍需彻底解决，城市防洪排涝韧性有待进一步增强。

五、社会经济发展稳步推进

西山区围绕昆明区域性中心城市建设总体要求，强化面向南亚东南亚开放门户功能在区内的空间承载与要素集聚，推动城市服务能级与综合承载能力同步提升。2024年，全区地区生产总值（GDP）达1139.9亿元，同比增长3.7%，经济总量位列全省

第五位，首次超过玉溪市红塔区。产业结构持续优化，三次产业结构比为 0.4:15.7:83.9，第三产业增加值占比长期处于主导地位，体现出中心城区服务型经济的韧性与稳定性。

在人口方面，2024 年末西山区常住人口 98.29 万人，城镇化率 96.49%，自然增长率为 0.2‰，人口规模总体保持稳定，城市化水平处于高位。城镇年新增就业人数 3.93 万人，“零就业家庭”动态清零，就业形势总体稳定。城镇常住居民人均可支配收入 58222 元，同比增长 2.8%；农村常住居民人均可支配收入 31235 元，同比增长 6.0%。城乡居民收入比约 1.87:1，城乡收入差距持续收敛。

在社会消费方面，2024 年社会消费品零售总额 555.45 亿元。财政一般公共预算收入 33.48 亿元，民生支出 37.82 亿元，占一般公共预算支出 77.4%。全年接待游客 4694.8 万人次，旅游总收入 775.2 亿元、增长 21.5%，文旅消费强劲复苏。

在对外开放方面，对外贸易进出口总额 15.18 亿元。西山区连续两年获评“中国西部地区综合竞争力百强区”、“赛迪西部百强区”、“全国市辖区旅游综合实力百强区”等全国性荣誉称号，城市知名度和竞争力持续提升。

第二节 问题和风险

规划实施以来，西山区在国土空间管控和经济社会发展方面取得了显著成效，但对照上位规划批复要求和高质量发展目标，

仍存在以下突出问题和风险隐患。

一、“十五五”时期新增重点项目难以保障

随着“十五五”重大项目、民生工程、基础设施加快推进，现有永久基本农田和城镇开发边界需进一步优化，重点项目清单需更新扩容，规划传导与落地保障机制需进一步健全，需要通过规划动态维护予以保障。

二、部分空间受特殊管控要求限制实施滞后

滇池”两线三区”管控要求实施后，部分片区在存量建成区治理、产业转型与居民生产生活需求之间存在结构性矛盾。生态保护核心区实行最严格保护，生态保护缓冲区实行”只减不增”，对人口与产业退出提出更高要求，但配套的利益补偿、功能替代与公共服务承接机制仍需完善。部分已批项目因涉及滇池保护缓冲区的负面清单管控，实施进度滞后。绿色发展区严禁滇池面山区域连片房地产开发，对城市更新和土地供应形成一定制约。受历史文化保护、地质灾害避让、军事设施管控等特殊管控要求叠加影响，部分区域发展空间受限，产业项目和民生设施落地难度加大。

三、规划传导与衔接有待加强

总体规划批复后，存在详细规划单元传导内容与实际发展不适应的情况，部分单元的主导功能、用地布局、开发强度等管控内容需要根据项目落地实际进行优化调整。专项规划衔接方面，

生态环境分区管控、历史文化专项调查成果、总规编制后新编的有空间需求的专项规划（如综合交通运输、殡葬设施等）与总体规划的衔接仍需加强。部分已批详细规划的用地布局与总体规划确定的用地结构存在差异，需要在动态维护中进行校核和修正。

四、空间环境品质有待提升

局部地块城市绿线因地形条件复杂、权属纠纷等因素，可实施性较弱，需要通过规划动态维护对城市绿线进行优化。

六、规划与权属范围衔接有待强化

城镇开发边界与土地权属范围的衔接不够紧密，需进一步核实已核发土地权属的地块对城镇建设边界范围进行优化。

详细规划单元存在对同一地块进行切分的情况，导致地块出让及后续开发管理存在问题，需结合权属对单元范围进行修正。

第三节 动态维护建议

一、聚焦重大战略落实

全面对接国家和云南省、昆明市重大战略部署，将“十五五”规划确定的重点任务转化为空间安排。落实昆明市“面向南亚东南亚的区域性中心城市”建设要求，优化西山区作为云南政治中心服务承载区、山水都市品质区、现代服务业活力区的空间布局。

二、保障十五五重点建设项目

结合西山区“十五五”规划和2026年度重点项目计划，将经同级及以上相关行业主管部门认定的交通、电力、能源、水利、

文旅、产业、环保等重点建设项目纳入规划动态维护。按照”精准落位、示意上图、增补清单”三种方式，推动项目分类型、分阶段落图落地。对确实无法避让永久基本农田或生态保护红线的重点项目，依法依规履行调整程序，确保重大项目空间需求得到有效保障。

三、局部正向优化三条控制线

坚持”坚守底线、正向优化”原则，在确保耕地和永久基本农田保护任务不减少、生态保护红线面积不减少、城镇开发边界扩展倍数不突破的前提下，对三条控制线进行局部优化。永久基本农田方面，将坡度 15 度以上、零星破碎、不适宜耕种的耕地调出，将长稳耕地内的高标准农田调入，优化永久基本农田布局，提升连片度和质量。生态保护红线方面，本轮动态维护原则上不涉及调整，确需调整的严格按程序报批。城镇开发边界方面，调入已依法依规批准的建设用地、已核发权属证书的地块和”十五五”重点项目用地，调出暂无城镇建设需求的村庄空间和零星碎图斑，实现城镇开发边界布局更集聚、功能更优化。

四、提升空间利用品质

优化规划分区布局，确保农田保护区与永久基本农田保护红线范围保持一致，生态保护区与生态保护红线范围保持一致。结合城镇开发边界优化调整，对城镇发展区布局进行正向优化。统筹中心城区用地结构优化，确保道路网密度有提高、公园绿地和

广场步行 5 分钟覆盖率有提高。衔接在编详细规划成果，优化居住、公共服务、商业、工业等用地布局，保障民生设施和产业发展空间。结合城市“四线”管控要求，优化城市绿线布局，确保总体结构不发生重大变化、规模不减少、功能不降低。

五、强化传导支撑体系

结合详细规划评估，修正详细规划单元的主导功能、规划人口、单元面积、主导功能用地比例、总建设用地规模等管控内容。加强专项规划衔接，将生态环境分区管控、历史文化专项调查、综合交通运输、殡葬设施等新编专项规划成果纳入总体规划动态维护。完善重点建设项目清单，将“十五五”期间新增重点项目增补入列，将不再实施的项目调出清单，实现重点项目清单的动态管理。

第二章 动态维护方案

第一节 空间管控边界维护

一、三条控制线

(一) 耕地和永久基本农田

1. 现行永久基本农田情况

在已批复的《昆明市西山区国土空间总体规划（2021—2035年）》中，永久基本农田划定面积 3941.20 公顷，保护目标为 5.62 万亩。

2. 永久基本农田维护方案

本《方案》衔接落实《西山区耕地保护和国土绿化空间专项规划》，本次调入永农 143.76 公顷，调出永农 162.68 公顷，扣除 20.22 公顷预调出待整改永农，此类无需补划，调出永农 142.46 公顷，调出调入平衡，符合正向优化要求调整后永久基本农田面积 3942.48 公顷（59137.40 亩），高于永久基本农田 5.62 万亩的保护目标。

永久基本农田调整一览表

调入情况统计			调出情况统计									
调入面积 总计	调入图斑 个数	调入图斑 中已建高 标准农田 面积	调出面积 总计	调出图斑 个数	调出图斑 中已建高 标准农田 面积	误划入 (已办 理用地 手续 等)	非耕地 (包括已 建沟渠、 农村道 路、农田 防护林等 农田基础 设施)	河道内 影响行 洪安全 的不稳 定耕地	15 度以上、 零星破碎、 移民搬迁不 适宜耕种等 其他难以长 期稳定利用 耕地	符合国家 退耕还林 还草政策 和标准且 已实施	有明确选 址的能 源、交通、 水利等基 础设施项 目涉及的 地块	其他类 型

TR	TRGS	TRGB	TC	TCGS	TCGB	TC01	TC02	TC03	TC04	TC05	TC06	TC07
143.76	360	7.23	162.68	2543	7.63	0	130.66	0	4.75	0	13.69	13.58

(1) 调入

调入永农包括储备区（2025年划定）、储备区新增和预划入储备区三种类型。

西山区永久基本农田调入情况统计表

调入类型	调入面积（公顷）
储备区（2025年划定）	74.46
储备区新增	59.81
预划入储备区	9.49
合计	143.76

(2) 调出

本次调出永久基本农田 162.68 公顷，共 2543 个图斑。其中预调出待整改 20.22 公顷无需补划，实际需补划调出面积为 142.46 公顷。本次永久基本农田维护方案不涉及情形一、三、五。具体调出情形如下：

情形二：非耕地（包括已建沟渠、农村道路、农田防护林等农田基础设施），调出规模 130.66 公顷。

情形四：15 度以上、零星破碎、移民搬迁不适宜耕种等其他难以长期稳定利用耕地，规模 4.75 公顷。

情形五：符合国家退耕还林还草政策和标准且已实施

情形六：有明确选址的能源、交通、水利等基础设施项目涉及的地块，规模 13.69 公顷。

涉及永久基本农田调整项目一览表

序号	项目名称	调出面积（平方米）
1	昆明内环快线（高速）项目	3445.55
2	龙箐河水库工程	41866.89
3	箐门口水库工程	31829.53
4	西山区（西华街）至安宁市（册峨）公路改扩建工程	5800.31
5	西山区碧鸡化底力至白泥洞公路建设工程	1828.23
6	西山区滇池西岸城镇污水综合治理及配套设施建设工程	1857.05
7	西山区海安公路建设工程	358.09
8	西山区海口白鱼公路建设工程	2211.87
9	西山区和下公路提升改造工程	275.47
10	西山区黑里公路提升改造工程	704.47
11	西山区昆富公路提升改造工程	15898.92
12	西山区乐律公路提升改造工程	84.2
13	西山区明和公路提升改造工程	299.34
14	西山区普渡河治理工程	3336.79
15	西山区棋台公路提升改造工程	658.16
16	西山区双哨公路提升改造工程	0.01
17	西山区团结里多亩公路提升改造工程	437.65
18	西山区团结鲁小公路提升改造工程	266.14
19	西山区团结民族风情大道	7759.93
20	西山区团结三家村公路提升改造工程	471.48
21	西山区团结碳白公路提升改造工程	717.79
22	西山区团结杨盛公路提升改造工程	322.78
23	西山区中桃公路改扩建工程	238.85
24	西山区自然村道路硬化工程	2383.53
25	云南海口产业园区老安晋公路提升改造工程	13853.2
合计		136906.23

情形七：其他类型，规模 13.58 公顷。

西山区永久基本农田正向优化成果情况统计表

永久基本农田正向优化		序号	530112				
			西山区				
全域永久基本农田情况	上级下达的保护任务（公顷）		1	3746.67			
	优化前	优化前永久基本农田面积（公顷）	2	3961.40			
		其中：预调出_待整改（公顷）	3	23.80			
		永久基本农田中高标准农田建成面积占永久基本农田比例（%）	4	3.37			
		永久基本农田范围内坡度 15 度以上的耕地面积（亩）	5	10243.80			
		永久基本农田连片度（亩/个）	6	34.15			
		3 亩以下永久基本农田碎图斑个数（个）	7	476			
	正向优化情况	调出情况	调出面积总计（公顷）	8	162.68		
			其中：预调出_待整改（公顷）	9	20.22		
			调出图斑个数（不含 YTC_DZG）（个）	10	2087		
			调出图斑中已建高标准农田面积（不含 YTC_DZG）（公顷）	11	5.42		
			（1）误划入（已办理用地手续等）（公顷）	12	0.00		
			（2）非耕地（包括已建沟渠、农村道路、农田防护林等农田基础设施）（公顷）	13	130.66		
			（3）河道内影响行洪安全的不稳定耕地（公顷）	14	0.00		
			（4）15 度以上、零星破碎、移民搬迁不适宜耕种等其他难以长期稳定利用耕地（公顷）	15	4.75		
			（5）符合国家退耕还林还草政策和标准且已实施（公顷）	16	0.00		
			（6）有明确选址的能源、交通、水利等基础设施项目涉及的地块（公顷）	17	13.69		
			（7）其他类型（公顷）	18	13.58		
			调入情况	调入情况	调入面积总计（公顷）	19	143.76
					图斑个数（个）	20	360
					调入图斑中已建高标准农田面积（公顷）	21	7.23
	变化量		22	1.30			
	优化后	优化后永久基本农田面积（公顷）		23	3942.49		
		永久基本农田中高标准农田建成面积占永久基本农田比例（%）		24	3.38		
		永久基本农田范围内坡度 15 度以上的耕地面积（亩）		25	9788.24		
		永久基本农田连片度（亩/个）		26	34.16		
		3 亩以下永久基本农田碎图斑个数（个）		27	410		

优化后-优化前	永久基本农田中高标准农田建成面积占永久基本农田比例 (%)	28	0.01
	永久基本农田范围内坡度 15 度以上的耕地面积 (亩)	29	-455.56
	永久基本农田连片度 (亩/个)	30	0.01
	3 亩以下永久基本农田碎图斑个数 (个)	31	-66
坝区永久基本农田情况	上级下达坝区耕地划入永久基本农田比例 (%)	32	78.26
	“三区三线”坝区耕地划入永久基本农田的比例 (%)	33	80.60
	正向优化调整后坝区耕地划入永久基本农田的比例 (%)	34	85.60

(二) 生态保护红线

1. 现行生态保护红线情况

在已批复的《昆明市西山区国土空间总体规划（2021—2035 年）》中，生态保护红线面积 267.28 平方千米（含陆域生态保护红线面积 158.61 平方千米），主要分布于西山风景名胜区、滇池西岸湖滨生态区、团结街道山地生态屏障区、海口街道水源涵养区等。

2. 生态保护红线维护方案

本轮总规动态维护调出生态保护红线 0.0052 公顷，调入 0.0087 公顷，调整后生态保护红线规模 267.28 平方千米，满足正向优化要求。

(1) 调入

本次生态保护红线维护方案调入涉及情形三的九大高原湖泊的湖滨生态红线，规模 0.0087 公顷，不涉及情形一、二、四。

情形三：法律法规规定的其他应划入生态保护红线的区域

(国家级一级公益林、重点城市集中式饮用水水源地一级保护区、珍稀濒危物种分布区、九大高原湖泊的湖滨生态红线等国家级和省级禁止开发区域，以及符合“双评价”成果中的生态功能极重要区域、生态极敏感脆弱区域等。)

(2) 调出

本次生态保护红线维护方案不涉及情形一、二、三。

情形四：技术修正(在自然保护地、国际国家重要湿地范围之外)，规模 0.0052 公顷。

(三) 城镇开发边界

1. 现行城镇开发边界基本情况

根据城镇开发边界划定要求，城镇开发边界划定基数为现状城镇建设用地，即 2020 年国土变更调查成果确定的城市、建制镇用地（即标注 201、202 范围）。面积总计 7332.1942 公顷。

2023 年 10 月，根据省国土空间规划委员会办公室召开的沿边产业园区“三区三线”相关工作会议精神，西山区开展城镇开发边界优化调整，调整后现行西山区城镇开发边界规模为 9934.2307 公顷，均为城镇集中建设区，扩展倍数为 1.1158 倍。

2. 城镇开发边界维护方案

本次拟调入城镇开发边界规模 145.7494 公顷。其中，调入范围内增量空间 26.8872 公顷，调入范围内存量空间 15.7932 公顷，不计规模不计倍数的已批城镇建设用地 103.069 公顷。调出

城镇开发边界规模 73.2255 公顷，其中：调出范围内增量空间 57.1764 公顷，调出范围内存量空间规模 16.0491 公顷。

(1) 调入

1) 调入计倍数

本次城镇开发边界维护方案不涉及情形二、三、四、六、七。

情形一：国家和省重大战略实施、重大政策调整、重大项目建设

项目	调入存量面积	调入增量面积	调入总面积
国家教育考试云南省命题基地建设项目	0.0000	2.1584	2.1584
高原绿色食品创新产业园项目	0.0016	0.6697	0.6681
海口化工园区拓区	5.9086	10.4432	16.3518
合计	5.9102	13.2713	19.1783

①国家教育考试云南省命题基地建设项目

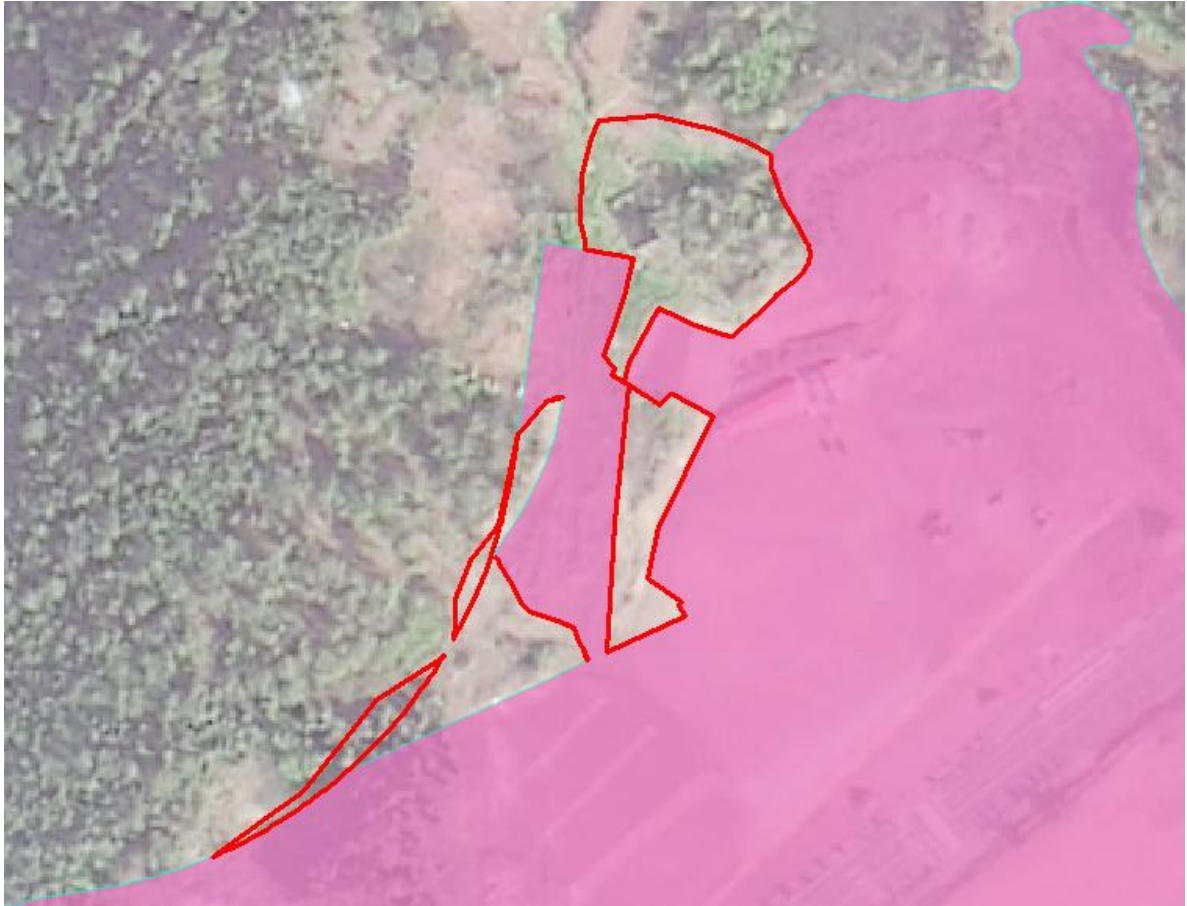
项目位于团结街道，共调入 1 个地块，总规模 2.1584 公顷，其中增量空间 2.1584 公顷，存量空间 0 公顷。



国家教育考试云南省命题基地建设项目调入范围示意

②高原绿色食品创新产业园项目

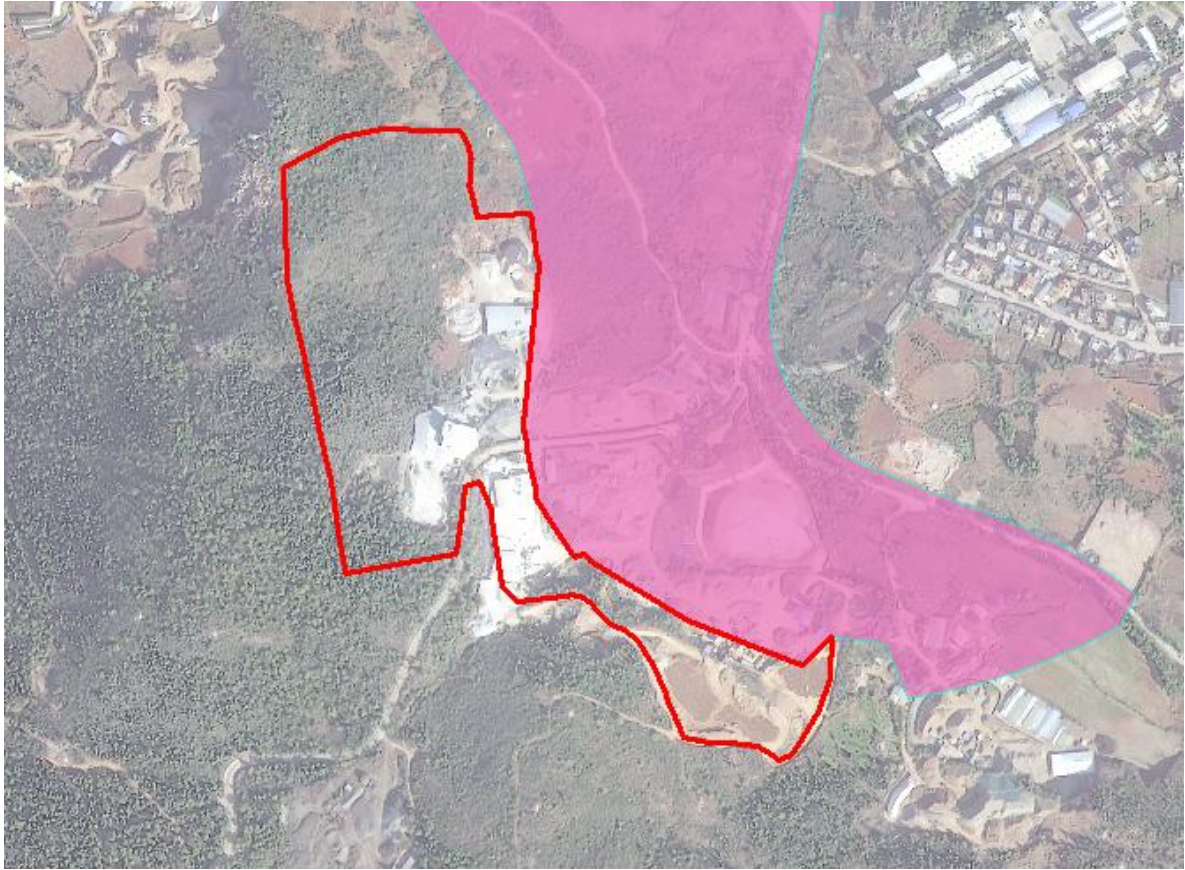
项目位于碧鸡街道，共调入4个地块，总规模0.6681公顷，其中增量空间0.6697公顷，存量空间0.0016公顷。



高原绿色食品创新产业园项目调入范围示意

③海口化工园区拓区项目

项目位于海口街道，共调入1个地块，总规模0.6681公顷，其中增量空间0.6697公顷，存量空间0.0016公顷。



海口化工园区拓区调入范围示意

情形五：已依法依规批准且完成备案的建设用地，已办理划拨或出让手续，已核发建设用地使用权权属证书

项目	调入存量面积	调入增量面积	调入总面积
海口水质净化厂项目	0.4377	0.0007	0.4383
碧鸡关气门站	0.5500	0.0000	0.5500
碧鸡关村已批用地边界优化	0.2846	0.0264	0.3110
海口园区工业项目	2.9207	4.9448	7.8655
合计	4.1931	4.9718	9.1649

①海口水质净化厂项目

项目位于海口街道，共调入6个地块，总规模0.4383公顷，其中增量空间0.0007公顷，存量空间0.4377公顷，调入区域部备案已批。



海口水质净化厂项目调入范围示意

②碧鸡关气门站

项目位于马街街道，共调入 1 个地块，总规模 0.55 公顷，其中增量空间 0 公顷，存量空间 0.55 公顷，调入区域部分用地已批，根据现状进行修正。



碧鸡关气门站项目调入范围示意

③碧鸡关村已批用地边界优化

项目位于马街街道，共调入 3 个地块，总规模 0.3110 公顷，其中增量空间 0.0264 公顷，存量空间 0.2846 公顷调入区域部分用地已批，根据现状进行修正。



碧鸡关村已批用地边界优化项目调入范围示意

④海口园区工业项目

项目位于海口园区，共调入 1 个地块，总规模 7.8655 公顷，其中增量空间 4.9448 公顷，存量空间 2.9207 公顷，调入区域已核发建设用地使用权权属证书。



海口园区工业项目调入范围示意

情形八：国土空间规划编制审批或项目规划建设中，因用地勘界、比例尺精度、权属范围衔接等技术原因，需对城镇开发边界进行技术修正的。

项目	调入存量面积	调入增量面积	调入总面积
碧鸡技术修正	0.0164	0.0097	0.0262
化工园区勘误	0.0273	0.2403	0.2675
海口技术修正	0.0003	0.0314	0.0317
团结技术修正	0.0115	0.0415	0.0530
合计	0.0555	0.3229	0.3784

①团结技术修正项目

项目位于团结街道，共调入4个地块，总规模0.0530公顷，其中增量空间0.0415公顷，存量空间0.0115公顷，由于边界切割现状建筑进行技术修正进行纳入。



团结技术修正项目调入范围示意

②碧鸡技术修正项目

项目位于碧鸡街道，共调入2个地块，总规模0.0262公顷，

其中增量空间 0.0097 公顷，存量空间 0.0164 公顷，由于边界切割现状建筑进行技术修正进行纳入。



碧鸡技术修正项目调入范围示意

③海口技术修正项目

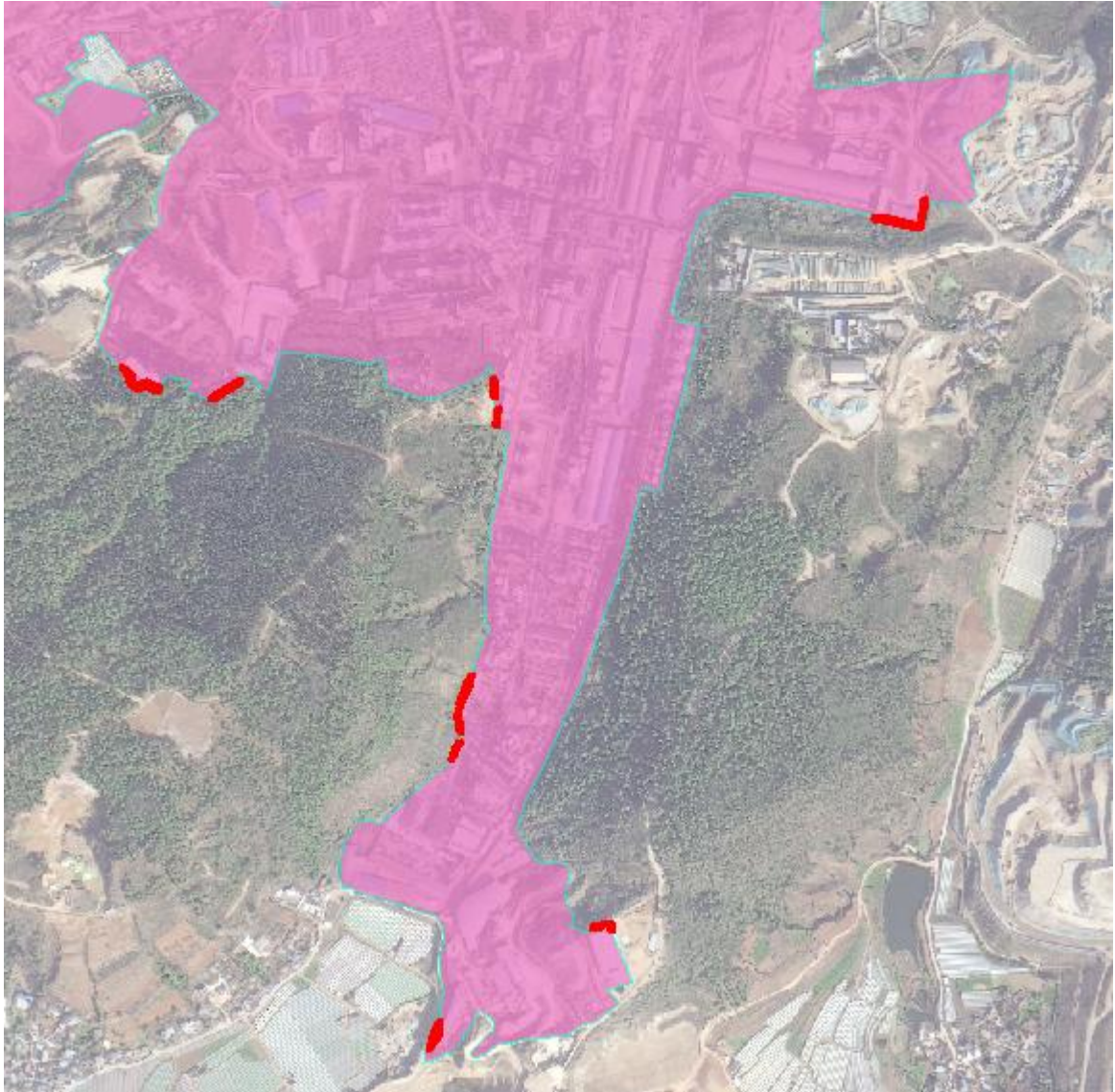
项目位于海口街道海口园区，共调入 2 个地块，总规模 0.0317 公顷，其中增量空间 0.0314 公顷，存量空间 0.0003 公顷，由于边界切割现状建筑进行技术修正进行纳入。



海口技术修正项目调入范围示意

④化工园区勘误项目

项目位于海口园区，共调入 10 个地块，总规模 0.2675 公顷，其中增量空间 0.2403 公顷，存量空间 0.0273 公顷，由于边界切割现状建筑进行技术修正进行纳入。



化工园区勘误项目调入范围示意

2) 调入不计倍数

情形三：城镇开发边界外“三区三线”划定成果启用之前已依法批准的现状城镇建设用地、以及在自然资源部监管系统备案的已批准未建设土地，按有关规定纳入城镇开发边界，规模103.4565公顷。

项目	调入总面积（公顷）
西华收费站	3.3196
冠生园	0.2107

碧鸡村边界优化	0.1675
海口水质净化厂	2.9597
海口镇区医院	3.8392
海口镇区	1.5619
新华五厂	2.3320
团结十八驾	7.2598
3个加油站	1.7290
保障房单块	5.1812
保障房连片	41.8338
白眉地块	21.9136
青鱼湾	6.8141
生猪屠宰场	3.3315
铁骑驾校	0.9979
合计	103.4565

①西华收费站

调入规模 3.3196 公顷，为在自然资源部监管系统备案的已批准未建设土地。

②冠生园

调入规模 0.2107 公顷，为在自然资源部监管系统备案的已批准未建设土地。

③碧鸡村边界优化

调入规模 0.1675 公顷，为在自然资源部监管系统备案的已批准未建设土地。

④海口水质净化厂

调入规模 2.9597 公顷，为在自然资源部监管系统备案的已批准未建设土地。

⑤海口镇区医院

调入规模 3.8392 公顷，为在自然资源部监管系统备案的已批准未建设土地。

⑥海口镇区

调入规模 1.5619 公顷，为在自然资源部监管系统备案的已批准未建设土地。

⑦新华五厂

调入规模 2.3320 公顷，为在自然资源部监管系统备案的已批准未建设土地。

⑧团结十八驾

调入规模 7.2598 公顷，为在自然资源部监管系统备案的已批准未建设土地。

⑨3 个加油站

调入规模 1.7290 公顷，为在自然资源部监管系统备案的已批准未建设土地。

⑩保障房单块

调入规模 5.1812 公顷，为在自然资源部监管系统备案的已批准未建设土地。

⑪海口新城

调入规模 41.8338 公顷，为在自然资源部监管系统备案的已批准未建设土地。

⑫白眉地块

调入规模 21.9136 公顷，为在自然资源部监管系统备案的已批准未建设土地。

⑬青鱼湾

调入规模 6.8141 公顷，为在自然资源部监管系统备案的已批准未建设土地。

⑭生猪屠宰场

调入规模 3.3315 公顷，为在自然资源部监管系统备案的已批准未建设土地。

⑮铁骑驾校

调入规模 0.9979 公顷，为在自然资源部监管系统备案的已批准未建设土地。

⑯农机站

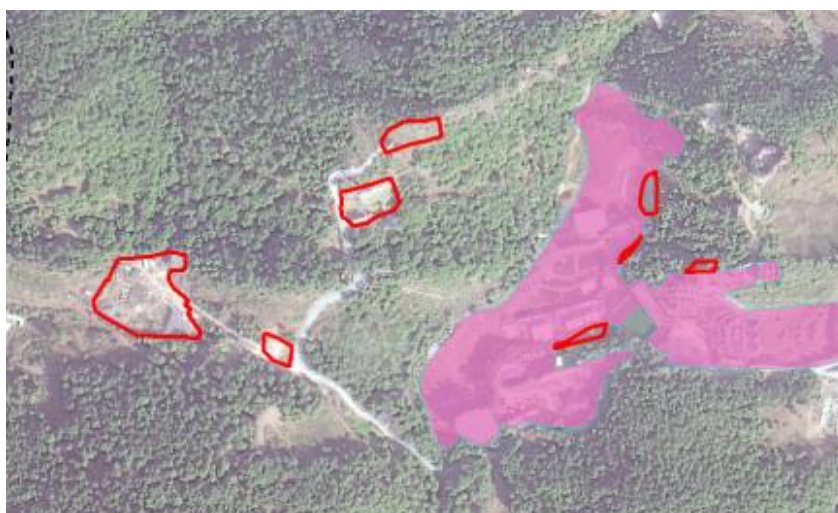
调入规模 0.8108 公顷，为在自然资源部监管系统备案的已批准未建设土地。

3) 独立城镇建设用地

项目	调入存量面积	调入增量面积	调入总面积
小人国扩展	0.9408	0.3629	1.3037
海口新城连片道路	0.8201	3.0741	3.8941
团结半山酒店	0.7760	2.5571	3.3331
市级下发 3 个加油站	0.5176	0.3349	2.5815
牡丹园	0.2077	2.6147	2.8223
翠峰小筑	0.2077	2.6147	2.8223
合计	3.2622	8.9436	13.9348

①小人国扩展项目

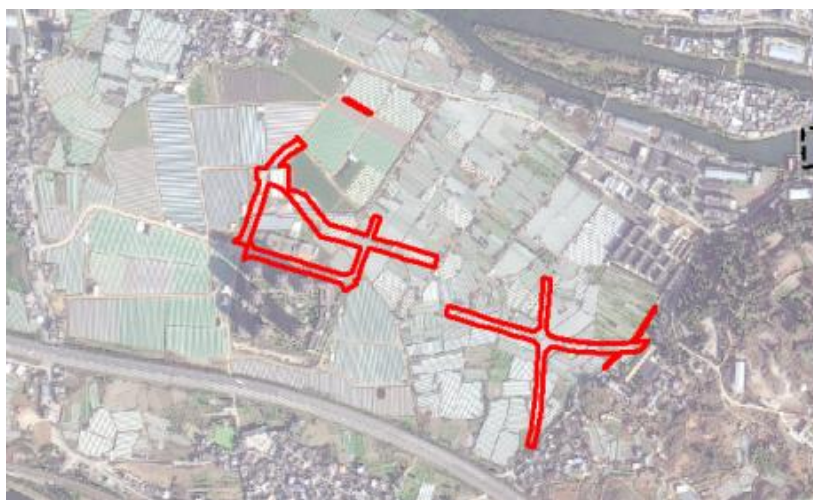
项目位于碧鸡街道，共调入 8 个地块，总规模 1.3037 公顷，其中增量空间 0.3629 公顷，存量空间 0.9408 公顷，以旅游配套设施调入独立城镇建设用地。



小人国扩展项目调入范围示意

②海口新城连片道路项目

项目位于海口街道，共调入 3 个地块，总规模 3.8941 公顷，其中增量空间 3.0741 公顷，存量空 0.8201 公顷，以具有联络作用的城镇建设道路调入独立城镇建设用地。



海口新城连片道路项目调入范围示意

③团结半山酒店项目

项目位于团结街道，共调入 3 个地块，总规模 3.3331 公顷，其中增量空间 2.5571 公顷，存量空间 0.7760 公顷，以需特殊选址的半山酒店设施调入独立城镇建设用地。



团结半山酒店项目调入范围示意

④市级下发 3 个加油站项目

项目位于团结街道，共调入 4 个地块，总规模 2.5815 公顷，其中增量空间 0.3349 公顷，存量空间 0.5176 公顷，以需特殊选址的加油加气设施调入独立城镇建设用地。



市级下发 3 个加油站项目调入范围示意

⑤牡丹园项目

项目位于团结街道，共调入 2 个地块，总规模 2.8223 公顷，其中增量空间 2.6147 公顷，存量空间 0.2077 公顷以旅游配套设施调入独立城镇建设用地。



牡丹园项目调入范围示意

⑥翠峰小筑项目

项目位于马街街道，共调入 1 个地块，总规模 2.8223 公顷，其中增量空间 2.6147 公顷，存量空间 0.2077 公顷，以旅游配套设施调入独立城镇建设用地。



翠峰小筑项目调入范围示意

(2) 调出

本轮城镇开发边界维护方案调出城镇开发边界规模 73.2255 公顷，其中，调出指标纳入市级增量用地机动规模的 30 公顷，调出无城镇建设需求的村庄空间 43.2255 公顷。

二、其他空间管控边界

(一) 历史文化保护线

已衔接相关专项规划成果和相关部门，本次不涉及历史文化保护线调整。

(二) 洪涝风险控制线

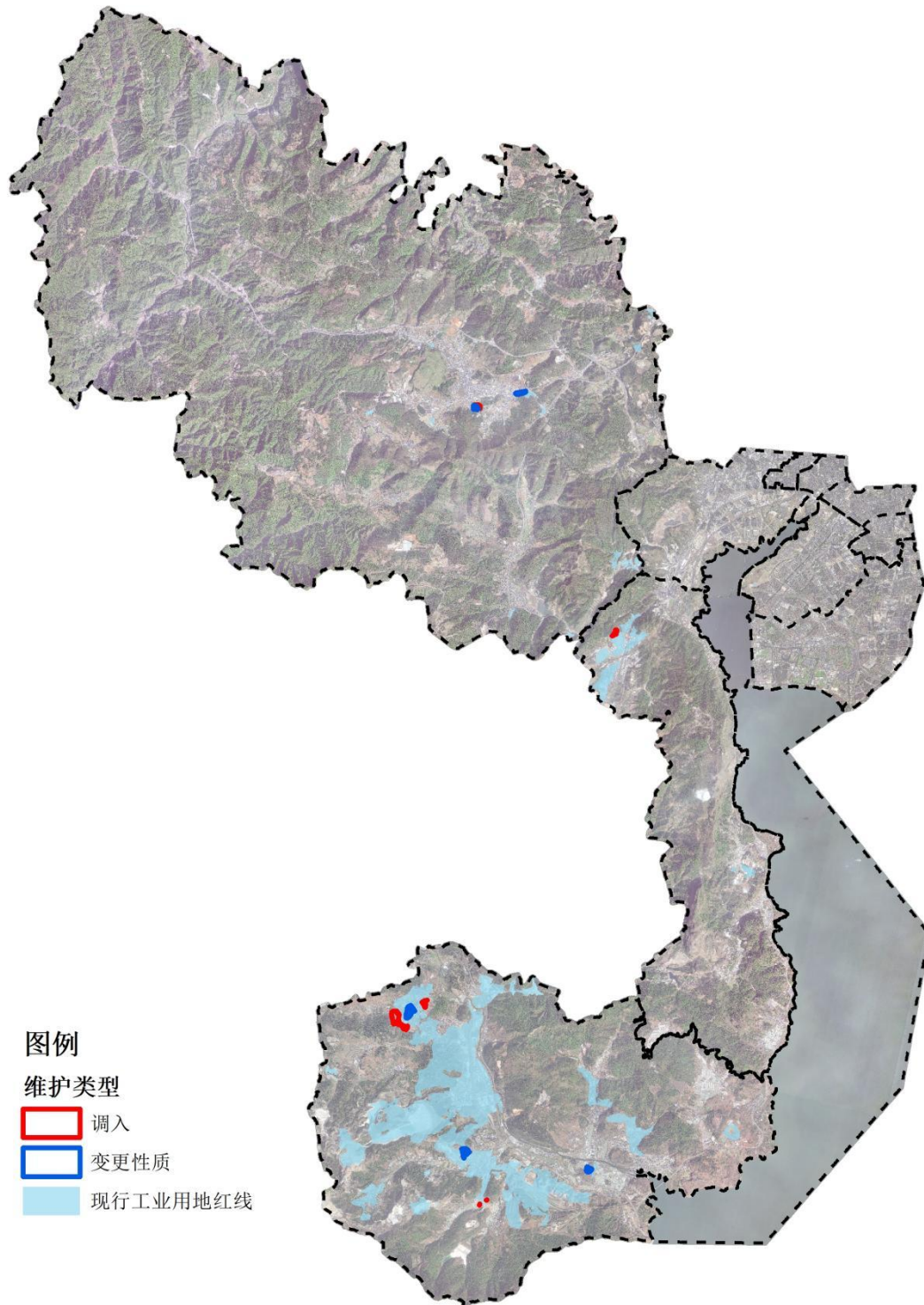
结合水利行业专项成果，本次不涉及洪涝风险控制线调整。

(三) 工业用地红线

现行总规工业用地红线规模 31.39 平方千米，工业用地保障线面积为 1536.5551 公顷，工业用地拓展线面积为 1602.2874 公顷。

(1) 调入区块

结合城镇开发边界维护方案，调入新华五厂、冠生园、海口化工园区拓区等用地 21.4320 公顷。



工业用地红线调入范围示意

（2）变更性质地块区块

结合城镇开发边界维护方案，将原来位于工业用地拓展线的区域，根据城镇开发边界的调入，调整为工业用地保障线，将原位于城镇开发边界内的保障线，此次调出城镇开发边界后，调整为拓展线。拓展线调入保障线用地 10.373 公顷，保障线调为拓展线 7.6958 公顷。

调整后工业用地红线面积 31.60 平方千米。

（四）中心城区“四线”

1.城市绿线

现行城市绿线面积为 942.6814 公顷，主要包括包含云南昆明滇池国家级风景名胜区部分区域、大观公园、翠峰生态公园等结构性绿地。

（1）调出区块

结合希望路、垃圾中转站项目的建设需求，拟将前卫片区二环南路沿线绿地调出，规模为 4.64 公顷；度假区（海埂片区）结合现状 110KV 高压维护公区项目，拟将南绕城高速沿线绿地调处，规模为 3.53 公顷。



城市绿线调出范围示意

(2) 调入区块

拟将明波立交桥、悦海路及广福路沿线绿地调入城市绿线，调入面积 8.17 公顷。





城市绿线调入范围示意

维护后中心城区城市绿线总面积 942.6814 公顷，总体结构未发生较大变化、功能不降低、规模不减少、服务范围不改变，符合本次维护要求。

2.城市蓝线

已衔接相关专项规划成果和相关部门，本次不涉及中心城区城市蓝线调整。

3.城市黄线

已衔接相关专项规划成果和相关部门，本次不涉及中心城区城市黄线调整。

4.城市紫线

已衔接第四次文物普查成果、相关主管部门确定或更新的历史文化资源保护范围等，本次不对中心城区城市紫线进行调整。

城市“四线”调整情况表

序号	控制线类型	维护前面积 (公顷)	调入面积(公 顷)	调出面积(公 顷)	维护后面积 (公顷)	调整说明
1	城市绿线	942.6814	8.17	8.17	942.6814	

第二节 乡镇主体功能定位及特殊功能维护

本轮总规动态维护不涉及乡镇主体功能定位及特殊功能调整。

第三节 规划分区维护

本次规划分区动态维护涉及以下五个方面内容：

- (1) 农田保护区应与永久基本农田保护红线范围保持一致；
- (2) 生态保护区应与生态保护红线范围保持一致；
- (3) 结合城镇开发边界优化调整，对城镇发展区布局进行优化；
- (4) 结合乡村发展需求，对乡村发展区域布局进行优化。

维护后，生态保护区、生态控制区维持不变，农田保护区减少 810.81 公顷，城镇发展区增加 102.85 公顷，乡村发展区增加 707.96 公顷，矿产能源发展区维持不变。

规划分区维护情况表

一级规划分区	二级规划分区	三级规划分区	调整前（公顷）	调整后（公顷）	变化量
生态保护区	/	/	26730.46	26730.46	0
生态控制区	/	/	5553.97	5553.97	0
农田保护区	/	/	4753.29	3942.48	-810.81
城镇发展区	/	/	9934.84	10037.69	102.85
乡村发展区	/	/	39537.92	40245.88	707.96
矿产能源发展区	/	/	1466.07	1466.07	0

第四节 用地用海规划布局维护

一、全域规划用地用海

西山区全域规划用地布局维护主要涉及以下几个方面的内容：

- (1) 落实城镇开发边界布局优化成果；
- (2) 衔接西山区总规批复以来已批的详细规划成果；
- (3) 明确留白用地和非建设用地具体规划用途；
- (4) 统筹各级生活圈建设，统筹教育、医疗、养老等公共服务设施布局；
- (5) 统筹各类基础设施，完善蓝绿开敞空间；
- (6) 确保中心城区道路网密度有提高，公园绿地、广场步行 5 分钟覆盖率有提高。

维护后，耕地增加 796.54 公顷，园地减少 233.09 公顷，林地减少 545.5 公顷，草地减少 123.26 公顷，城镇建设用地增加 536.98 公顷，村庄建设用地减少 736.95 公顷，区域基础设施用地增加 25.03 公顷，其他建设用地增加 265.78 公顷，湿地减少 117.82 公顷，陆地水域增加 132.29 公顷。

全域国土空间功能结构变化情况

用地类型	规划基期年		规划目标年		维护变化情况
	面积	比重	面积	比重	面积
耕地	5249.47	6.11%	6046.01	7.04%	796.54

园地	2701.83	3.15%	2468.74	2.87%	-233.09	
林地	48618.62	56.61%	48073.12	55.98%	-545.5	
草地	3382.76	3.94%	3259.5	3.80%	-123.26	
城乡建 设用地	城镇	7466.87	8.69%	8003.85	9.32%	536.98
	村庄	3232.34	3.76%	2495.39	2.91%	-736.95
区域基础设施用地	1097.14	1.28%	1122.17	1.31%	25.03	
其他建设用地	2136.97	2.49%	2402.75	2.80%	265.78	
湿地	249.13	0.29%	131.31	0.15%	-117.82	
陆地水域	11742.63	13.67%	11874.92	13.83%	132.29	

二、中心城区规划用地用海

本次结合本轮城镇开发边界优化调整要求及西山区现实发展建设条件，同步修正中心城区用地用海空间布局。严格衔接城镇开发边界管控规则，明确新纳入城镇开发边界范围内地块用地类型，退出边界的地块恢复现状用地类型，进一步强化规划传导衔接，增强规划管控的精准度与实施落地效能。

维护后，非建设用地减少 90.84 公顷，建设用地增加 90.84 公顷，其中居住用地减少 12.81 公顷，公共管理与公共服务用地减少 1.01 公顷，商业服务业设施用地减少 6.19 公顷，工矿仓储用地增加 9.53 公顷，交通运输用地减少 3.07 公顷，公用设施用地增加 0.85 公顷，绿地与开敞空间用地减少 2.45 公顷，特殊用地减少 0.21 公顷，留白用地增加 51.13 公顷。

中心城区城镇建设用地结构变化情况

序号	用地类型	规划目标年		维护后		变化量
	一级类	面积	比例	面积	比例	面积
1	耕地	2290.88	5.03%	2258.91	4.96%	-31.97
2	园地	1307.01	2.87%	1307.37	2.87%	0.36

3	林地	14955.4	32.86%	14943.4	32.83%	-12
4	草地	2065.56	4.54%	2065.54	4.54%	-0.02
5	湿地	210.18	0.46%	215.48	0.47%	5.3
6	农业施建设用地	475.28	1.04%	477.9	1.05%	2.62
7	居住用地	4299.97	9.45%	4287.16	9.42%	-12.81
8	公共管理与公共服务用地	735.54	1.62%	734.53	1.61%	-1.01
9	商业服务业用地	1083.64	2.38%	1077.45	2.37%	-6.19
10	工矿用地	2687.24	5.90%	2696.77	5.93%	9.53
11	仓储用地	46.84	0.10%	46.81	0.10%	-0.03
12	交通运输用地	1941.07	4.27%	1938	4.26%	-3.07
13	公用设施用地	221.48	0.49%	222.33	0.49%	0.85
14	绿地与开敞空间用地	1317.59	2.90%	1315.14	2.89%	-2.45
15	特殊用地	262.48	0.58%	262.27	0.58%	-0.21
16	留白用地	0	0.00%	51.13	0.11%	51.13
17	陆地水域	11578.3	25.44%	11578.3	25.44%	0
18	其他土地	32.56	0.07%	32.56	0.07%	0
19	总计	45511.03	100.00%	45511.03	100.00%	0

第五节 重点建设项目清单维护

结合“十五五”规划、国土空间规划实施和产业发展情况，将经同级及以上相关行业主管部门盖章认定的交通、电力、能源、水利、文旅、产业、环保等重点建设项目（含项目增补、调出、更名等情形）统一纳入动态管理，推动项目分类型、分阶段落图落地。西山区（不含度假区）充分衔接“十五五”重点建设项目，共对接项目 1442 余项（扣除 12 个重复项目），其中，市级下达项目 22 个、交通 119 项、水利 56 项、能源 19 项、电力 21 项、通讯 1 项、环保 5 项、旅游 218 项、民生 622 项、产业 267 项、其他 81 项，调出 2 项，项目名称变更 9 项。

本次拟在原重点建设项目清单增补 160 项，调出项目 21 项，更名项目 17 项，具体分类如下：

重点建设项目清单一览表

行政区	增补重点建设项目数量(个)									增补合计	调出项目	更名项目
	交通	水利	能源	电力	通讯	环保	民生	其他	生态			
西山区	65	20	5	26	1	5	21	14	0	157	2	9
度假区(海埂片区)	0	0	0	1	1	0	0	1	0	3	19	8

重点建设项目安排表详见附表 5。

第六节 详细规划编制单元维护

1. 现行详细规划编制单元划定情况

规划划定全域详细规划单元 32 个，其中城镇单元 25 个，特殊单元 7 个。其中，城镇单元中综合服务为主导功能的 7 个，居住生活为主导功能的 8 个；工业发展为主导功能的 2 个；交通枢纽为主导功能的 1 个；旅游度假为主导功能的 1 个；绿地休闲为主导功能的 1 个；综合功能的 5 个。特殊单元中林业发展为主导功能的 4 个；生态保护为主导功能的 2 个；矿产能源为主导功能的 1 个。

2. 详细规划编制单元维护方案

结合城镇开发边界布局优化成果和各单元控规评估，对福海 01 规划单元、福海 03 规划单元的主导功能及用地比例进行调整；对马街 01 规划单元、马街 03 规划单元、福海 02 规划单元、景前规划单元的人口进行调整。

详细规划编制单元调整情况表

详细规划编制单元类型	详细规划编制单元编号	详细规划编制单元名称	主导功能	规模控制					
				规划人口(万人)	单元面积(公顷)	主导功能用地比例	总建设用地规模(公顷)		
							城镇建设用地	村庄建设用地	其他建设用地
城镇单元	530112002010001	马街 1	居住生活	2.9—4.5	1107.55	居住用地不低于40%	333.51	21.42	19.05
城镇单元	530112002010003	马街 3	综合功能(居住生活兼容绿地休闲)	2.7—3.5	568.80	居住用地、绿地与开敞空间用地比例不低于30%	462.13	0.00	0.00
城镇单元	530112006010001	福海 1	综合服务	2.95—3.6	395.81	绿地与开敞空间、商业服与公务业、公共共服务用地总管理计不低于30%	388.33	0.00	0.92
城镇单元	530112006010004	福海 3	居住生活	10—12.5	371.36	居住用地比例不低于35%	371.36	0.00	0.00
城镇单元	530112006010003	福海 2	居住生活	3—4.2	347.38	居住用地比例不低于50%	293.80	2.00	1.42
城镇单元	530112008010002	景前	综合功能(旅游度假兼容综合服务)	1.25-3.3	358.57	绿地与开敞空间、商业服务业、公共管理与公共服务用地总计不低于40%	272.47	15.36	9.53

注：灰色框为调整内容

第三章 动态维护方案可行性分析

第一节 空间管控边界维护

一、三条控制线维护方案可行性

(一) 耕地和永久基本农田

1.数量不减少分析

维护前西山区永久基本农田保护不低于 5.62 万亩，根据动态维护方案，调整后永久基本农田面积 5.91 万亩，不低于规划明确的保护任务。

2.质量生态有提升分析

维护前永久基本农田范围内高标准农田占比 3.37%。本次动态维护优先将长稳耕地内的高标准农田划入永久基本农田，调整后永久基本农田中高标准农田建成面积占永久基本农田比例达 3.38%，有所增加。

3.布局更优化分析

维护前永久基本农田范围内坡度 15 度以上耕地面积 10243.80 亩，平原地区 5 亩以下、山地丘陵地区 3 亩以下永久基本农田碎图斑个数 476 个。本次动态维护将坡度 15 度以上难以长期稳定利用的耕地、零星破碎地块调出，从永久基本农田储备区内选取集中连片、质量较好的耕地调入。原则上以县级为单位平衡，确有困难的可以州市为单位统筹。调整后永久基本农田范

围内坡度 15 度以上耕地面积有减少，3 亩以下永久基本农田碎图斑个数有减少，永久基本农田连片度有提升。

（二）生态保护红线

1.任务不减少分析

维护前西山区生态保护红线不低于 267.28 平方千米。根据动态维护后生态保护红线面积 267.28 平方千米，不低于规划明确的保护任务。

2.功能有提升分析

本次动态维护将生态保护红线范围内有重大水利项目建设需求地块调出，将国家公益林调入，调整后生态保护红线范围内生态功能用地面积有增加。

3.布局更完善分析

本次维护后面积小于 1 平方千米的生态保护红线图斑数量不增加，生态保护红线结构有优化，布局更完善。

（三）城镇开发边界

1.总量不突破分析

维护前西山区城镇开发边界总面积 9934 公顷，城镇开发边界扩展倍数 1.1158。维护后城镇开发边界扩展倍数 1.1118，减少 0.004，城镇开发边界总面积 9904 公顷，减少 30 公顷，扩展倍数符合正向优化标准。

2.布局更集聚分析

维护前 15 亩以下零星破碎的城镇开发边界图斑数量 0 个，城镇开发边界围合范围内永久基本农田“天窗”个数 0 个。本次动态维护调出 15 亩以下零星破碎图斑 0 个，城镇开发边界范围内永久基本农田“天窗”调出不涉及，调整后 15 亩以下零星破碎的城镇开发边界图斑数量 0 个，保持不变。

3.城镇功能品质有提高分析

本次调入地块聚焦产业园区、民生设施、保障房、重点项目，不占用永久基本农田、生态保护红线及湖滨生态红线；调出地块为自然乐园、绿地、地质灾害高风险区、矿产压覆区、无城镇化需求村庄，均属于正向优化可调出类型，调出后纳入村庄规划保障。维护后不适宜建设区域面积减少，空间布局更集聚、功能更完善，与总体规划城镇发展方向高度契合，具备实施可行性。

二、其他空间管控边界可行性

（一）历史文化保护线

不作调整。

（二）洪涝风险控制线

不作调整。

（三）工业用地红线

本次工业用地红线与城镇开发边界同步调整、联动优化，坚守总量不减少、占补平衡、先补后调原则，重点推动工业空间集聚布局、提升产业保障能力。调整后工业用地保障线增加、拓展

线减少，边界形态更规整，与园区发展需求匹配度更高，符合《云南省工业用地红线管理规定（试行）》及技术指南要求，方案可行。

（四）中心城区“四线”

本次在确保总体结构不发生较大变化、功能不降低、规模不减少、服务范围不改变的前提下，对城市绿线具体边界进行优化，调整后城市绿线总体结构、服务范围不发生较大变化，符合正向优化要求，具备可行性。

第二节 规划分区维护可行性

维护前农田保护区与永久基本农田保护红线范围一致，生态保护区与生态保护红线范围一致。本次动态维护严格落实三条控制线优化成果，确保农田保护区与永久基本农田保护红线范围保持一致，生态保护区与生态保护红线范围保持一致。规划分区主导功能基本稳定，分区布局更集聚。

第三节 用地用海规划布局维护可行性

本轮维护工作在保持总体空间格局与结构基本稳定的基础上，着力保障重大战略、重要政策、重点改革及重大项目顺利落地实施。严格落实城镇开发边界优化成果，做好与在编及已批复详细规划的衔接，紧密贴合城市发展实际与民生保障建设需求，

对中心城区项目用地布局进行精准优化。结合项目功能定位与民生保障优先级，科学统筹用地性质与规模，本轮用地调整均未突破城镇开发边界，也未占用耕地、永久基本农田及生态保护红线等刚性管控区域，在提升民生保障用地供给的同时，实现了城镇用地结构的优化提升，完全符合国家和省级关于中心城区用地布局正向优化的管控要求与发展导向。

第四节 重点建设项目清单维护可行性

新增列入规划重点建设项目清单的项目符合相关政策规定，符合国土空间规划和“三区三线”管控要求，符合县级以上国民经济和社会发展规划等相关规划、县级以上投资主管部门确认的项目、经批准的相关专项规划等正向优化要求。

第五节 综合评价

综上所述，本次《昆明市西山区国土空间总体规划（2021—2035年）》动态维护方案符合正向优化标准要求。在空间管控边界方面，永久基本农田保护面积 5.91 万亩，高于规划保护目标 5.62 万亩；耕地保有量 7.78 万亩，高于规划保护任务 7.42 万亩；高标准农田占比由 3.37% 提升至 3.38%，15 度以上耕地减少 455.56 亩，碎图斑减少 66 个，连片度提升至 34.16 亩/个。生态保护红线面积 267.28 平方千米，碎小图斑减少 8 个。城镇开发边界扩展倍数维持 1.1158 不变，碎图斑减少 1 个，不适宜建

设区域减少 77.85 亩。各控制线均实现了”数量不减少、质量有提升、布局更优化”的正向优化目标。

在规划分区方面，农田保护区与永久基本农田红线完全一致，生态保护区与生态保护红线完全一致，规划分区主导功能稳定、布局更集聚。在用地用海规划布局方面，城镇开发边界内规划布局为建设用地，未占用耕地、永久基本农田、生态保护红线，用地结构更合理、产业与民生保障更有力。在重点建设项目清单方面，新增 160 项项目符合政策要求，符合”三区三线”管控要求，项目依据充分。在详细规划编制单元方面，城镇开发边界内特殊单元和村庄管控区数量为 7 个，不增加管控压力，单元划分更贴合实际建设。

综上所述，本次西山区国土空间总体规划动态维护方案在严守空间安全底线、不突破国土空间总体规划确定的目标任务、不改变总体规划确定的空间结构和格局的前提下，对三条控制线、规划分区、用地用海规划布局、重点建设项目清单、详细规划编制单元等内容进行了正向优化调整。各项维护内容数据翔实、依据充分、程序合规、逻辑严密，与上位规划衔接协调，与下位规划传导顺畅，与专项规划对接有序，具有良好的科学性、合规性和可操作性，方案具有可行性。

第四章 与生态环境分区管控方案衔接

一、三区三线与生态环境分区的衔接情况

1.永久基本农田

维护前永久基本农田与优先保护单元空间重叠面积 694.16 公顷，维护后永久基本农田与优先保护单元空间重叠面积 667.05 公顷，重叠面积有减少 27.11 公顷。

2.生态保护红线

本次生态保护红线调入调出不涉及饮用水水源地的情况。

3.城镇开发边界

维护前城镇开发边界与优先保护单元空间重叠面积 5.82 公顷，维护后城镇开发边界与优先保护单元空间重叠面积 32.49 公顷，涉及一般生态空间优先保护单元 8.14 公顷，饮用水水源地优先保护单元 24.35 公顷，其中，与饮用水水源一级保护区不存在空间重叠，均涉及饮用水水源二级保护区，调入区域符合饮用水水源地管控要求因此无需调整。

二、规划分区与生态环境分区的衔接情况

本次维护前后生态保护区、生态控制区未发生变化，与优先保护单元的空间重合度保持一致。

三、用地布局与生态环境分区的衔接情况

用地布局是否符合生态环境法律法规及生态环境分区管控方案管控要求。独立城镇建设用地、落图落位的重点建设项目符

合生态环境法律法规及生态环境分区管控方案的管控要求。

第五章 实施保障

一、向下传导要求

1.对详细规划的传导

本次动态维护成果经批准后，应及时向详细规划进行传导。有序组织完善国土空间详细规划编制。确保规划传导的准确性和一致性。

2.对专项规划的传导

各专项规划编制应与本级总体规划动态维护成果充分衔接，严格落实总体规划确定的三条控制线、规划分区、用地布局等管控要求，确保专项规划与总体规划协调一致。地方可参考省级印发的工作方案，建立协调机制，做好衔接统筹。

3.对重大建设项目的保障

本次动态维护确定的重点建设项目清单，应作为项目审批和用地保障的重要依据。各相关部门应按照“精准落位、示意落图、增补清单”三种方式，推动项目分类型、分阶段落图落地，保障重大项目空间需求。

二、实施监管机制

1.纳入国土空间监测

将动态维护方案内容的执行情况纳入国土空间监测，定期开

展规划实施评估，及时发现和纠正规划实施中的偏差，确保规划目标任务的实现。

2.建立动态维护机制

建立健全国土空间总体规划动态维护长效机制，定期开展规划实施体检评估，根据评估结果和实际发展需要，适时开展规划动态维护，保持规划的适应性和指导性。根据《云南省自然资源厅关于加强国土空间总体规划数据维护管理的通知（试行）》，每个规划数据维护一年不超过2次，本次规划动态维护与日常管理不冲突，不计算次数。

3.加强监督检查

加强对规划实施和动态维护工作的监督检查，对违法违规行为进行严肃查处，确保规划权威性和严肃性。动态维护不得调整约束性指标，确需调整的需开展规划修改。

三、信息化管理

1.依托“一张图”系统

依托国土空间规划“一张图”系统，对动态维护方案编制、汇交、审查、实施等工作进行全生命周期管理。动态维护成果应在批准后10个工作日内，通过“一张图”逐级汇交至省自然资源厅，并按要求向部汇交，确保规划数据的现势性和准确性。

2.使用国土空间规划实施监测网络

使用国土空间规划实施监测网络（CSPON），实现对规划

实施情况的实时监测预警，为规划管理和决策提供数据支撑。

四、组织保障

1.加强组织领导

昆明市西山区人民政府负责组织编制本级总体规划动态维护成果并落实规划编制经费；西山区自然资源主管部门牵头会同相关部门开展具体编制工作。建立规划动态维护工作协调机制，明确责任分工，形成工作合力。涉及技术单位的，资质按《城乡规划编制单位资质管理办法》执行。

2.强化部门协同

各相关部门应积极参与规划动态维护工作，主动提供本部门相关规划和项目信息，配合做好规划衔接和协调工作，确保规划动态维护工作顺利推进。重点加强与发展改革、交通运输、水利、工业和信息化、文化和旅游等部门的对接，统筹“十五五”发展空间需求。

3.保障公众参与

规划动态维护成果应进行公示，广泛征求公众意见，保障公众的知情权、参与权和监督权，提高规划编制的科学性和民主性。

五、资金保障

昆明市西山区人民政府应将规划动态维护工作经费纳入财政预算，保障规划编制、数据更新、信息系统建设、宣传培训等工作的顺利开展。地方根据维护内容自行确定技术服务费标准。

附表

附表 1 评估指标表

序号	指标	指标层级	规划基期年	规划近期目标年	规划目标年	指标属性	2025年完成指标	
一、空间底线								
1	耕地保有量（万亩）	全域	—	≥7.42	≥7.42	约束性		
2	永久基本农田保护面积（万亩）	全域	—	≥5.62	≥5.62	约束性	5.91	
3	坝区耕地划入永久基本农田比例（%）	全域	—	≥78.26	≥78.26	约束性		
4	生态保护红线面积（平方千米）	全域	—	≥266.68	≥266.68	约束性	267.28	
5	自然保护地陆域面积占陆域国土面积比例（%）	全域	18.88	≥18.88	≥18.88	预期性		
6	森林覆盖率（%）	全域	53.87	依据上级下达任务确定	依据上级下达任务确定	预期性		
7	水域空间保有量（平方千米）	全域	117.43	≥117.43	≥117.43	预期性		
8	用水总量（亿立方米）	全域	—	—	依据上级下达任务确定	约束性		
9	城镇开发边界扩展倍数	全域	—	—	≤1.1158	约束性	1.1158	
10	城镇开发边界规模（平方千米）	全域	—	—	≤99.34	约束性	99.34	
11	村庄建设边界规模（平方千米）	全域	—	≤35	≤35	预期性		
12	自然和文化遗产（处）	全域	历史地段（片）	1	≥1	≥1	预期性	≥1
			全国重点文物保护单位（处）	6	≥6	≥6		≥6
			省级文物保护单位（处）	7	≥7	≥7		≥7
			市级文物保护单位（处）	19	≥19	≥19		≥19
			区级文物保护单位	34	≥34	≥34		≥34
			工业遗产（处）	2	≥2	≥2		≥2
二、空间结构与效率								
13	人均城镇建设用地面积（平方	全域、	84.10/8	—	≤97/90	约束性	79.39/10	

序号	指标	指标层级	规划基期年	规划近期目标年	规划目标年	指标属性	2025年完成指标
	米)	中心城区	3.93				5.09
14	人均应急避难场所面积(平方米)	中心城区	—	≥1.5	≥2	预期性	
15	道路网密度(千米/平方千米)	中心城区	5.15	≥5.85	≥8	约束性	
16	每万元国内生产总值水耗(立方米)	全域	27	依据上级下达任务确定	依据上级下达任务确定	预期性	
17	每万元国内生产总值地耗(平方米)	全域	15.14	依据上级下达任务确定	依据上级下达任务确定	预期性	7.58
三、空间品质							
18	公园绿地、广场步行5分钟覆盖率(%)	中心城区	68.27	≥80	≥90	约束性	85.92
19	卫生、养老、教育、文化、体育等社区公共服务设施步行15分钟覆盖率(%)	中心城区	84.5	≥85	≥90	预期性	
20	城镇人均住房面积(平方米)	全域	47	49	依据市级下达任务确定	预期性	
21	每千名老年人养老床位数(张)	全域	35	≥40	≥40	预期性	
22	每千人口医疗卫生机构床位数(张)	全域	14.82	≥9	≥9	预期性	
23	人均体育用地面积(平方米)	中心城区	0.4	≥0.6	≥0.8	预期性	
24	人均公园绿地面积(平方米)	中心城区	—	≥14	≥18	预期性	9.02
25	降雨就地消纳率(%)	中心城区	56	≥82	≥82	预期性	
26	城镇生活垃圾回收利用率(%)	中心城区	40	≥40	≥50	预期性	
27	农村生活垃圾处理率(%)	全域	75.46	≥85	≥95	预期性	

附表2 各类空间布局调入调出情况表

序号	维护类型	具体情形		面积（公顷）	
1	永久基本农田	调入	(1) 长稳耕地内的非高标准农田；		
			(2) 长稳耕地内的高标准农田；		
		小计			
		调出	(1) 误划入（已办理用地手续等）（公顷）		
			(2) 非耕地（包括已建沟渠、农村道路、农田防护林等农田基础设施）（公顷）	130.66	
			(3) 河道内影响行洪安全的不稳定耕地（公顷）		
			(4) 15度以上、零星破碎、移民搬迁不适宜耕种等其他难以长期稳定利用耕地（公顷）	4.75	
			(5) 符合国家退耕还林还草政策和标准且已实施（公顷）		
			(6) 有明确选址的能源、交通、水利等基础设施项目涉及的地块（公顷）	13.69	
		(7) 其他类型（公顷）	13.58		
小计			162.68		
2	生态保护红线	调入	法律法规规定的其他应划入生态保护红线的区域。	0.0087	
		小计			0.0087
		调出	技术修正。	0.0052	
		小计			0.0052
3	城镇开发边界（纳入扩展倍数统筹核算的情况）	调入	(1) 国家和省重大战略实施、重大政策调整、重大项目建设的	19.1815	
			(2) 因行政区调整的		
			(3) 因灾害预防、抢险避灾、灾后恢复重建和移民搬迁的		
			(4) 实施全域土地综合整治的		
			(5) 已依法依规批准且完成备案的建设用地；已办理划拨或出让手续；已核发建设用地使用权权属证书，确需纳入城镇开发边界	9.1648	
			(6) 耕地和永久基本农田、生态保护红线优化调整过程中确需统筹优化的		
			(7) 经国土空间规划实施监测评估，因城镇整体功能布局优化确需对城镇开发边界进行优化调整的		
			(8) 国土空间规划编制审批或项目规划建设中，因用地勘界、比例尺精度、权属范围衔接等技术原因，需对城镇开发边界进行技术修正的	0.7423	

		小计		29.0886
4	独立城镇建设用地 (纳入扩展倍数统筹核算的情况)	调入	(1) 有邻避要求确需零星布局的危化品仓储(含民爆仓库和油库,不含炸药库)、储备库(不含粮食储备库)、搅拌站、垃圾受纳/消纳场(飞灰处理厂)等用地	
			(2) 有特定选址要求确需零星布局的半山酒店、旅游配套设施、加油加气充电站等用地	9.7113
			(3) 具有联络作用的城市(镇)道路、交通场站(站前广场)等用地	3.8941
			(4) 为化解历史遗留问题,在城镇开发边界划定成果正式启用前已建成的教育、医疗卫生、社会福利等公共管理与公共服务用地	
		小计		13.6054
5	城镇开发边界(不纳入扩展倍数统筹核算的情况)	调入	(1) 城镇开发边界外“三区三线”划定成果启用之前已依法批准的现状城镇建设用地、以及在自然资源部监管系统备案的已批准未建设土地,按有关规定纳入城镇开发边界的	104.2623
			(2) 城镇开发边界内纳入历史文化保护线范围的国家考古遗址公园	
			(3) 实施灾害避险搬迁形成的节余指标	
			(4) 实施生态保护红线内现状建设用地退出形成的节余指标	
			(5) 其他符合国家、自然资源部相关政策要求的	
小计		104.2623		
6	独立城镇建设用地 (不纳入扩展倍数统筹核算的情况)	调入	(1) 城镇开发边界外“三区三线”划定成果启用之前已依法批准的现状城镇建设用地、以及在自然资源部监管系统备案的已批准未建设土地,按有关规定作为有特定选址要求的独立城镇建设用地使用的	1.648
		小计		1.648

7	规划分区	规划分区类型	维护前(公顷)	维护后(公顷)
		生态保护区	26730.46	26730.46
		生态控制区	5553.97	5553.97
		农田保护区	4753.29	3942.48
		城镇发展区	9934.84	10037.69
		乡村发展区	39537.92	40245.88
		矿产能源发展区	1466.07	1466.07
		小计		

8	全域用地规划 布局	地类名称	维护前（公顷）	维护后（公顷）
		耕地	5249.47	6046.01
		园地	2701.83	2468.74
		林地	48618.62	48073.12
		草地	3382.76	3259.50
		城镇建设用地	7466.87	8003.85
		村庄建设用地	3232.34	2495.39
		区域基础设施用地	1097.14	1122.17
		其他建设用地	2136.97	2402.75
		湿地	249.13	131.31
		陆地水域	11742.63	11874.92
9	中心城区用地 规划布局	耕地	2290.88	2258.91
		园地	1307.01	1307.37
		林地	14955.40	14943.40
		草地	2065.56	2065.54
		湿地	210.18	215.48
		农业施建设用地	475.28	477.90
		居住用地	4299.97	4287.16
		公共管理与公共服务 用地	735.54	734.53
		商业服务业用地	1083.64	1077.45
		工矿用地	2687.24	2696.77
		仓储用地	46.84	46.81
		交通运输用地	1941.07	1938.00
		公用设施用地	221.48	222.33
		绿地与开敞空间用地	1317.59	1315.14
		特殊用地	262.48	262.27
		留白用地	0.00	51.13
		陆地水域	11578.30	11578.30
		其他土地	32.56	32.56
总计	45511.03	45511.03		

附表 3 正向优化指标对比表

控制线	优化导向	具体指标	指标要求	维护前	维护后	变化量
耕地和永久基本农田	数量不减少	耕地保有量（万亩）	不低于规划明确的保护任务	7.42	7.78	+0.36
		坝区耕地划入永久基本农田比例（%）	不降低			
		永久基本农田（万亩）	不低于规划明确的保护任务	5.62	5.91	+0.29
		林地保有量（万亩）、森林覆盖率（%）	不低于规划明确的保护任务			
	质量生态有提升	水田水浇地占永久基本农田面积比例（%）	有增加			
		永久基本农田中高标准农田建成面积占永久基本农田比例（%）	有增加	3.37	3.38	+0.01
		永久基本农田范围内坡度 15 度以上的耕地面积（亩）	有减少	10243.8	9788.24	-455.56
	布局更优化	永久基本农田连片度（亩/个）	有提升	34.15	34.16	+0.01
		平原地区 5 亩以下、山地丘陵地区 3 亩以下永久基田碎图斑个数（个）	有减少	476	410	-66
	生态保护红线	任务不减少	陆域生态保护红线面积（平方公里）	不减少	158.61	158.71

控制线	优化导向	具体指标	指标要求	维护前	维护后	变化量
	功能有提升	生态保护红线范围内生态功能用地面积（平方公里）	有增加	266.68	267.46	+0.78
		生态保护红线内耕地面积（平方公里）	不增加			
	布局更完善	面积小于 1 平方公里的生态保护红线图斑数量	不增加	23	15	-8
城镇开发边界	总量不突破	城镇开发边界总面积（公顷）	不增加	9934	9904	-30
		城镇开发边界扩展倍数	不增加	1.1158	1.1118	-0.0040
	布局更集聚	15 亩以下零星破碎的城镇开发边界图斑数量（个）	有减少	0	0	0
		城镇开发边界围合范围内永久基本农田“天窗”个数（个）	有减少	0	0	0
		已批开发区和非农业产业园区面积划入率（%）	有提升	99.68%	99.68%	0
		优化后的城镇开发边界与总体规划明确的主要发展方向符合程度	有提高			
	城镇功能品质有提高	城镇开发边界内不适宜城镇建设区域面积（亩）（包括：地质灾害极高和高风险区、重要矿产资源压覆区、大遗址保护区等）	不增加		-77.85	-77.85
		中心城区道路网络密度（千米/每平方千米）	有提高	1.81千米/每平方千米	1.81千米/每平方千米	

控制线	优化导向	具体指标	指标要求	维护前	维护后	变化量
		公园绿地、广场步行 5 分钟覆盖率 (%)	有提高	67.88 %	67.88 %	
全域用地规划布局	城镇开发边界内规划布局为建设用地		更优化	99.34 平方千米	99.04 平方千米	-0.3
规划分区	规划分区更合理	农田保护区和永久基本农田的范围应完全一致	保持一致	一致	一致	0
		生态保护区和生态保护红线的范围应完全一致。	保持一致	一致	一致	0
		规划分区主导功能基本稳定，分区布局更集聚	更优化	99.34 平方千米	99.04 平方千米	-0.3
城市重要控制线	城市绿线面积不减少，布局更合理	总体结构不得发生较大变化、规模不减少、功能不降低、服务范围不改变。	不减少	9.43 平方千米	9.43 平方千米	0
详细规划单元	详细规划单元更合理	城镇开发边界内特殊单元和村庄管控区的数量	不增加	7	7	0

附表 4 总体规划文本维护对照情况表

序号	维护位置	维护前文本	维护后文本
1	第 XX 章第 XX 节		
2	第 XX 章第 XX 节		
3	第 XX 章第 XX 节		
	。。。。。。		
	专项规划目录清单	西山区国土空间专项规划编制清单包含以下内容：专栏 13-1 专项规划建议目录清单	删除专项规划编制清单

附表5 重点建设项目安排表

西山区重点建设项目安排表

序号	项目名称	项目类型	项目级别 (国家级/市级/区县级)	项目依据	建设性质 (新建、改扩建)	建设年限	维护情况 (精准落位、示意图、增补清单情况)	备注
1	山冲风电场	能源	市级	市级重大项目	改扩建	2026-2030	精准落位	
2	文笔山风电场(二期)	能源	市级	市级重大项目	改扩建	2026-2030	精准落位	
3	文笔山风电场(三期)	能源	市级	市级重大项目	改扩建	2026-2030	精准落位	
4	小麦地光伏发电项目	电力	市级	市级重大项目	改扩建	2026-2030	精准落位	
5	孝母山风电场扩建项目	能源	市级	市级重大项目	改扩建	2026-2030	精准落位	
6	昆明西出口高速公路(高峣至凤凰村)	交通	市级	市级重大项目	新建	2026-2029	精准落位	
7	昆明西出口K线用地范围	交通	市级	市级重大项目	新建	2026-2029	精准落位	
8	中老铁路桃花村物流园南片区专用通道工程用地线	交通	市级	市级重大项目	新建	2026-2030	精准落位	
9	安宁市(册峨)至西山区(西华街)公路改扩建工程	交通	市级	市级重大项目	改扩建	2027-2028	精准落位	
10	国道G320西山区车家壁至长坡社区段公路改扩建工程	交通	市级	市级重大项目	改扩建	2027-2028	精准落位	
11	碧鸡街道公益性公墓	民生	市级	市级重大项目	改扩建	2026-2030	精准落位	
12	海口街道公益性公墓	民生	市级	市级重大项目	改扩建	2026-2030	精准落位	
13	银匠山公墓	民生	市级	市级重大项目	改扩建	2026-2030	精准落位	
14	观音山公墓	民生	市级	市级重大项目	改扩建	2026-2030	精准落位	
15	金宝山艺术园林	民生	市级	市级重大项目	改扩建	2026-2030	精准落位	
16	龙箐河水库项目	水利	市级	市级重大项目	改扩建	2026-2030	精准落位	
17	西山区滇池西岸城镇污水综合治理及配套建设工程	水利	市级	市级重大项目	改扩建	2026-2030	精准落位	
18	安宁市箐门口水库建设项目	水利	市级	市级重大项目	改扩建	2026-2030	精准落位	
19	110千伏白鱼口站输变电工程(变电站)	电力	区级	西山区“十五五”重点建设项目	新建	2026-2030	增补清单	
20	220千伏输变电工程(建宁变)	电力	区级	西山区“十五五”重点建设项目	新建	2026-2030	增补清单	

				五”重点建设项目				
21	500千伏建宁站输变电工程（慈云变电站）	电力	区级	西山区“十五五”重点建设项目	新建	2026-2030	增补清单	
22	220KV 变电站	电力	区级	西山区“十五五”重点建设项目	新建	2026-2030	增补清单	
23	松照山农村公益性公墓	民生	区级	西山区“十五五”重点建设项目	改扩建	2026-2030	精准落位	
24	白玉凤凰农村公益性公墓	民生	区级	西山区“十五五”重点建设项目	改扩建	2026-2030	精准落位	
25	海宝山农村公益性公墓	民生	区级	西山区“十五五”重点建设项目	改扩建	2026-2030	精准落位	
26	蒋凹村农村公益性公墓	民生	区级	西山区“十五五”重点建设项目	改扩建	2026-2030	精准落位	
27	大公山农村公益性公墓	民生	区级	西山区“十五五”重点建设项目	改扩建	2026-2030	精准落位	
28	白虎山农村公益性公墓	民生	区级	西山区“十五五”重点建设项目	改扩建	2026-2030	精准落位	
29	西山区长坡园区排水防涝通道完善建设工程	水利	区级	西山区“十五五”重点建设项目	改扩建	2026-2030	精准落位	
30	西册线改扩建	交通	区级	西山区“十五五”重点建设项目	改扩建	2026-2030	精准落位	
31	滇池半山片区（白沙地）、眠山片区、滇池西岸片区（省委党校、云南文化艺术职业学院、武警云南总队医院、云南省药物研究所）、长坡片区的供水项目	水利	区级	西山区“十五五”重点建设项目	新建	2026-2030	增补清单	
32	西山区杨林港阿吒力咀湾生态湿地建设项目	环保	区级	西山区“十五五”重点建设项目	新建	2026-2030	增补清单	

33	高峽桥下空间利用提升改造项目	交通	区级	西山区“十五五”重点建设项目	改扩建	2026-2030	增补清单	
34	西山景区爱国主义教育基地聂耳纪念馆修缮	其他	区级	西山区“十五五”重点建设项目	改扩建	2026-2030	精准落位	景区配套设施
35	西山景区爱国主义教育基地南洋华侨机工碑纪念馆修缮	其他	区级	西山区“十五五”重点建设项目	改扩建	2026-2030	精准落位	景区配套设施
36	西山景区主游路步道(二期)建设	其他	区级	西山区“十五五”重点建设项目	改扩建	2026-2030	增补清单	景区配套设施
37	完善景区南门及小石林片区旅游景观及配套基础设施建设	其他	区级	西山区“十五五”重点建设项目	改扩建	2026-2030	增补清单	景区配套设施
38	西山景前区游客中心建设	其他	区级	西山区“十五五”重点建设项目	改扩建	2026-2030	增补清单	景区配套设施
39	西山景前区综合停车场建设	其他	区级	西山区“十五五”重点建设项目	改扩建	2026-2030	增补清单	景区配套设施
40	西山景前区道路拓宽改造	其他	区级	西山区“十五五”重点建设项目	改扩建	2026-2030	增补清单	景区配套设施
41	西山景区新增旅游设施	其他	区级	西山区“十五五”重点建设项目	改扩建	2026-2030	增补清单	景区配套设施
42	西山龙门索道项目	其他	区级	西山区“十五五”重点建设项目	改扩建	2026-2030	增补清单	景区配套设施
43	玉兰园配套服务设施建设	其他	区级	西山区“十五五”重点建设项目	改扩建	2026-2030	精准落位	景区配套设施
44	西山景区生态监测与雨洪管理系统建设	其他	区级	西山区“十五五”重点建设项目	改扩建	2026-2030	增补清单	景区配套设施
45	太华山庄配套服务设施建设	其他	区级	西山区“十五五”重点建设项目	改扩建	2026-2030	精准落位	景区配套设施
46	西山景区中心区广场及周边业	其他	区级	西山区“十五五”重点建设项目	改扩建	2026-2030	精准落位	景区配套

	态提升			“十五”重点建设项目				设施
47	西山景区凌虚阁	其他	区级	西山“十五”重点建设项目	改扩建	2026-2030	精准落位	景区配套设施
48	滇池草海南部生态修复提升建设项目	水利	区级	西山“十五”重点建设项目	新建	2026-2030	精准落位	
49	西山老沙河一牛鼻村断面水质提升处理站建设项目	水利	区级	西山“十五”重点建设项目	新建	2026-2030	精准落位	
50	滇池外海西岸湿地建设工程(西华、观音山南、观音山北湿地)	水利	区级	西山“十五”重点建设项目	新建	2026-2030	精准落位	
51	西山普渡河(西山团结段)治理工程	水利	区级	西山“十五”重点建设项目	新建	2026-2030	精准落位	
52	昆明市西山滇池西岸生态清洁小流域综合治理工程黑芥母村临时污水处理站	水利	区级	西山“十五”重点建设项目	新建	2026-2030	增补清单	
53	福海滇池东岸片区消防站、前卫万达双塔片区消防站两个一级消防站建设项目	民生	区级	西山“十五”重点建设项目	新建	2026-2030	增补清单	
54	西山小型消防站建设项目(共计12个小型消防站)	民生	区级	西山“十五”重点建设项目	新建	2026-2030	增补清单	
55	西山草海规划普通一级消防站2建筑项目	调出项目	区级	西山“十五”重点建设项目	——	——	增补清单	
56	西山规划融创普通二级消防站	调出项目	区级	西山“十五”重点建设项目	——	——	增补清单	
57	望佛山农村公益性公墓	民生	区级	西山“十五”重点建设项目	改扩建	2026-2030	精准落位	
58	银匠山农村公益性公墓	民生	区级	西山“十五”重点建设项目	改扩建	2026-2030	精准落位	
59	马狮山农村公益性公墓	民生	区级	西山“十五”重点建设	改扩建	2026-2030	精准落位	

				项目				
60	中里干农村公益性公墓	民生	区级	西山区“十五五”重点建设项目	改扩建	2026-2030	精准落位	
61	盖板石农村公益性公墓	民生	区级	西山区“十五五”重点建设项目	改扩建	2026-2030	精准落位	
62	麦杆山农村公益性公墓	民生	区级	西山区“十五五”重点建设项目	改扩建	2026-2030	精准落位	
63	西山区全民健身中心项目	更名项目	区级	西山区“十五五”重点建设项目	——	——	增补清单	西山区全民健身中心和地下智慧停车场项目
64	梁源社区回归园骨灰盒寄存室	民生	区级	西山区“十五五”重点建设项目	改扩建	2026-2030	精准落位	
65	普坪社区长青居公益性骨灰堂	民生	区级	西山区“十五五”重点建设项目	改扩建	2026-2030	精准落位	
66	昆明内环快线（高速）项目	交通	市级	市级重大项目	新建	2027-2030	精准落位	
67	云南海口产业园区老安晋公路提升改造工程	交通	市级	市级重大项目	改扩建	2026	精准落位	
68	西山区乐律公路岳鸿桥建设工程	交通	区级	西山区“十五五”重点建设项目	新建	2026	精准落位	
69	西山区自然村道路硬化工程	交通	区级	西山区“十五五”重点建设项目	改扩建	2026	精准落位	
70	西山区长坡至猫猫箐公路提升改造工程	交通	区级	西山区“十五五”重点建设项目	改扩建	2027	精准落位	
71	西山区车明公路提升改造工程	交通	区级	西山区“十五五”重点建设项目	改扩建	2027	精准落位	
72	西山区海安公路建设工程	交通	区级	西山区“十五五”重点建设项目	改扩建	2027	精准落位	
73	西山区黑里公路提升改造工程	交通	区级	西山区“十五五”重点建设项目	改扩建	2027-2028	精准落位	

				五”重点建设项目				
74	西山区昆富公路提升改造工程	交通	区级	西山区“十五五”重点建设项目	改扩建	2027	精准落位	
75	西山区碧鸡化底力至白泥洞公路建设工程	交通	区级	西山区“十五五”重点建设项目	改扩建	2027-2029	精准落位	
76	西山区海口白鱼公路建设工程	交通	区级	西山区“十五五”重点建设项目	改扩建	2027-2029	精准落位	
77	西山区明和公路提升改造工程	交通	区级	西山区“十五五”重点建设项目	改扩建	2027-2029	精准落位	
78	西山区和下公路提升改造工程	交通	区级	西山区“十五五”重点建设项目	改扩建	2027-2029	精准落位	
79	西山区乐律公路提升改造工程	交通	区级	西山区“十五五”重点建设项目	改扩建	2027-2029	精准落位	
80	西山区团乐公路提升改造工程	交通	区级	西山区“十五五”重点建设项目	改扩建	2027-2029	精准落位	
81	西山区棋台公路提升改造工程	交通	区级	西山区“十五五”重点建设项目	改扩建	2027-2030	精准落位	
82	西山区双哨公路提升改造工程	交通	区级	西山区“十五五”重点建设项目	改扩建	2027-2030	精准落位	
83	西山区谷律收费站至卧云山联络线建设工程	交通	区级	西山区“十五五”重点建设项目	新建	2027-2028	精准落位	
84	西山区团结鲁小公路提升改造工程	交通	区级	西山区“十五五”重点建设项目	改扩建	2027-2029	精准落位	
85	西山区团结里多亩公路提升改造工程	交通	区级	西山区“十五五”重点建设项目	改扩建	2027-2029	精准落位	
86	西山区海口双哨村线提升改造工程	交通	区级	西山区“十五五”重点建设	改扩建	2027-2030	精准落位	

				项目				
87	西山区碧鸡猫猫箐公路提升改造工程	交通	区级	西山区“十五五”重点建设项目	改扩建	2027-2028	精准落位	
88	西山区团结碳白公路提升改造工程	交通	区级	西山区“十五五”重点建设项目	改扩建	2027-2030	精准落位	
89	西山区团结三家村公路提升改造工程	交通	区级	西山区“十五五”重点建设项目	改扩建	2027-2028	精准落位	
90	西山区团结杨盛公路提升改造工程	交通	区级	西山区“十五五”重点建设项目	改扩建	2027-2030	精准落位	
91	西山区团结白泥山公路提升改造工程	交通	区级	西山区“十五五”重点建设项目	改扩建	2027-2030	精准落位	
92	西山区团结梨湾至大哨垭口公路提升改造工程	交通	区级	西山区“十五五”重点建设项目	改扩建	2027-2029	精准落位	
93	黄金旅游岸线高海辅道慢行道建设工程	交通	区级	西山区“十五五”重点建设项目	改扩建	2026-2029	精准落位	
94	西山区团结永靖永德桥建设工程	交通	区级	西山区“十五五”重点建设项目	新建	2027	精准落位	
95	西山区海口青鱼兴德桥建设工程	交通	区级	西山区“十五五”重点建设项目	新建	2027-2029	精准落位	
96	西山区马街滇池半山公路建设工程	交通	区级	西山区“十五五”重点建设项目	新建	2027	精准落位	
97	西山区兴团公路	交通	区级	西山区“十五五”重点建设项目	新建	2027-2030	精准落位	
98	西山区中桃公路改扩建工程	交通	区级	西山区“十五五”重点建设项目	改扩建	2027-2030	精准落位	
99	西山区双哨公路中轻依兰段改建工程(福石环线)	交通	区级	西山区“十五五”重点建设项目	改扩建	2027-2030	精准落位	

100	安海路	交通	区级	西山区“十五五”重点建设项目	新建	2027-2030	精准落位	
101	太海路	交通	区级	西山区“十五五”重点建设项目	新建	2027-2030	精准落位	
102	林海路	交通	区级	西山区“十五五”重点建设项目	新建	2027-2030	精准落位	
103	小海口收费站扩建工程	交通	区级	西山区“十五五”重点建设项目	改扩建	2027-2030	精准落位	
104	西山区团结民族风情大道	交通	区级	西山区“十五五”重点建设项目	新建	2027-2030	精准落位	
105	110kV 碧鸡变	电力	区级	西山区“十五五”重点建设项目	新建	2027	精准落位	
106	220kV 永和变	更名项目	区级	西山区“十五五”重点建设项目	——	——	增补清单	220kV 永和(云纺)变
107	110kV 滇缅变	更名项目	区级	西山区“十五五”重点建设项目	——	——	增补清单	110kV 马街变
108	110kV 明善变	更名项目	区级	西山区“十五五”重点建设项目	——	——	增补清单	110kV 草海西变
109	110kV 船房河变	更名项目	区级	西山区“十五五”重点建设项目	——	——	增补清单	110kV 草海东变
110	110kV 瞰海变	更名项目	区级	西山区“十五五”重点建设项目	——	——	增补清单	110kV 河尾变
111	110kV 采莲(永昌)变	电力	区级	西山区“十五五”重点建设项目	新建	2030	精准落位	
112	110kV 船房河变	电力	区级	西山区“十五五”重点建设项目	新建	2030	精准落位	
113	110kV 春苑变	电力	区级	西山区“十五五”重点建设项目	扩建	2030	精准落位	

				五”重点建设项目				
114	110kV 滇缅变	电力	区级	西山区“十五五”重点建设项目	新建	2030	精准落位	
115	110kV 泛亚 1 变	电力	区级	西山区“十五五”重点建设项目	规划	2030-2035	精准落位	
116	110kV 蒋凹变	更名项目	区级	西山区“十五五”重点建设项目	——	——	增补清单	110kV 白鱼口变
117	110kV 环湖变	更名项目	区级	西山区“十五五”重点建设项目	——	——	增补清单	110kV 海子 3 号变
118	110kV 泛亚 2 变	电力	区级	西山区“十五五”重点建设项目	规划	2030-2035	精准落位	
119	110kV 华晨变	电力	区级	西山区“十五五”重点建设项目	改扩建	2027	精准落位	
120	110kV 环湖变	电力	区级	西山区“十五五”重点建设项目	新建	2027	精准落位	
121	35kV 妥排变	更名项目	区级	西山区“十五五”重点建设项目	——		增补清单	35kV 妥排（朵亩）变
122	110kV 瞰海变	电力	区级	西山区“十五五”重点建设项目	新建	2026	精准落位	
123	110kV 明善变	电力	区级	西山区“十五五”重点建设项目	新建	2025	精准落位	
124	110kV 润城变	电力	区级	西山区“十五五”重点建设项目	新建	2028	精准落位	
125	220kV 海埂变	电力	区级	西山区“十五五”重点建设项目	扩建	2029	精准落位	
126	220kV 永和变	电力	区级	西山区“十五五”重点建设	扩建	2027	精准落位	

				项目				
127	昆明市西山区风摆山风电场项目	电力	区级	西山区“十五五”重点建设项目	新建	2026-2030	增补清单	
128	昆明市西山区三山箐磷石膏渣场综合整治项目	环保	区级	西山区“十五五”重点建设项目	新建	2026-2030	精准落位	
129	昆明西客站综合交通枢纽工程项目	交通	区级	西山区“十五五”重点建设项目	新建	2026-2030	精准落位	
130	棋台社区2条村间道路建设项目	交通	区级	西山区“十五五”重点建设项目	新建	2026-2030	精准落位	
131	全国重点文物保护单位石龙坝水电站保护范围内提升改造建设项目	电力	区级	西山区“十五五”重点建设项目	新建	2026-2030	增补清单	
132	头石山尾矿库二期	能源	区级	西山区“十五五”重点建设项目	新建	2026-2030	增补清单	
133	西北绕城光伏发电项目	电力	区级	西山区“十五五”重点建设项目	新建	2026-2030	增补清单	
134	西北绕城光伏发电项目110kV送出线路项目	电力	区级	西山区“十五五”重点建设项目	新建	2026-2030	增补清单	
135	西山区杨白大地风电项目	电力	区级	西山区“十五五”重点建设项目	新建	2026-2030	增补清单	
136	新河湾泵站项目	水利	区级	西山区“十五五”重点建设项目	新建	2026-2030	精准落位	
137	云南省滇中引水二期骨干工程建设项目	水利	区级	西山区“十五五”重点建设项目	新建	2026-2030	精准落位	
138	海口产业园区地下水污染的防控与修复项目	环保	区级	西山区“十五五”重点建设项目	新建	2027-2029	增补清单	
139	生态修复治理（尖山磷矿）	环保	区级	西山区“十五五”重点建设项目	新建	2026-2030	增补清单	

140	小麦地尾矿库四期工程项目	环保	区级	西山区“十五五”重点建设项目	新建	2026-2028	增补清单	
141	渝昆高铁昆明西客站周边地区一体化更新改造配套基础设施项目（一期）	交通	区级	西山区“十五五”重点建设项目	新建	2026-2030	增补清单	
142	渝昆高铁昆明西客站周边地区一体化更新改造配套基础设施项目（二期）	交通	区级	西山区“十五五”重点建设项目	新建	2026-2030	增补清单	
143	渝昆高铁昆明西客站周边地区一体化更新改造配套基础设施项目（三期）	交通	区级	西山区“十五五”重点建设项目	新建	2026-2030	增补清单	
144	长坡园区北片区市政道路建设项目（新建）	交通	区级	西山区“十五五”重点建设项目	新建	2026-2030	增补清单	
145	长坡园区南片区市政道路建设项目（新建）	交通	区级	西山区“十五五”重点建设项目	新建	2026-2030	增补清单	
146	长坡园区配套环卫、消防、通信设施建设项目	通信	区级	西山区“十五五”重点建设项目	新建	2026-2030	增补清单	
147	长坡片区（北片区）部分产业项目供电保障项目	电力	区级	西山区“十五五”重点建设项目	新建	2026-2030	增补清单	
148	长坡园区南片区长坡 110KV 供电线路迁改项目	电力	区级	西山区“十五五”重点建设项目	新建	2026-2030	增补清单	
149	G56 杭瑞高速昆明至楚雄段（扩容改造）（昆明段）	交通	区级	西山区“十五五”重点建设项目	改扩建	2027-2030	增补清单	
150	昆明市西山区“行居西山觅乡愁”乡村旅游公路	交通	区级	西山区“十五五”重点建设项目	新建	2026-2029	增补清单	
151	G245 西山区黑荞母至晋宁双村段提升改造工程	交通	区级	西山区“十五五”重点建设项目	改扩建	2027-2028	增补清单	
152	西山区碧鸡街道观音山社区杨林港绿道跨高海高速公路天桥建设工程	交通	区级	西山区“十五五”重点建设项目	改扩建	2027	增补清单	
153	西山区兴团公路花红园匝道建	交通	区级	西山区“十五五”重点建设项目	新建	2029-2030	增补清单	

	设工程			五”重点建设项目				
154	西山区海口片区老旧厂区道路更新改造项目	交通	区级	西山区“十五五”重点建设项目	改扩建	2027-2029	增补清单	
155	长坡物流园与 G320 国道立交节点改造	交通	区级	西山区“十五五”重点建设项目	改扩建	2029-2030	增补清单	
156	碧鸡关垭口与 G320 国道立交节点改造	交通	区级	西山区“十五五”重点建设项目	改扩建	2027-2028	增补清单	
157	龙门环岛节点改造	交通	区级	西山区“十五五”重点建设项目	改扩建	2027	增补清单	
158	西华转盘节点改造	交通	区级	西山区“十五五”重点建设项目	改扩建	2028-2029	增补清单	
159	团结集镇片区污水处理厂及其配套管网建设项目	水利	区级	西山区“十五五”重点建设项目	新建	2027-2030	增补清单	
160	长坡片区污水处理厂及配套管网建设项目	水利	区级	西山区“十五五”重点建设项目	改扩建	2026	增补清单	
161	花红洞园区污水处理站修缮	水利	区级	西山区“十五五”重点建设项目	新建	2027	增补清单	
162	大观补水河管网更新工程	水利	区级	西山区“十五五”重点建设项目	新建	2027-2028	增补清单	
163	西山区入滇河道水生态修复工程（一期）	水利	区级	西山区“十五五”重点建设项目	新建	2026-2027	增补清单	
164	西山区入滇河道水生态修复工程（二期）	水利	区级	西山区“十五五”重点建设项目	新建	2027-2028	增补清单	
165	西山区牛鼻村水库至西山风景区猫猫箐提水项目	水利	区级	西山区“十五五”重点建设项目	新建	2028	增补清单	
166	昆明市西山区年农村供水保障提升工程	水利	区级	西山区“十五五”重点建设	新建	2026-2027	增补清单	

				项目				
167	西北绕城	交通	区级	西山区“十五五”重点建设项目	新建	2026-2030	增补清单	
168	安宁温泉至西山团结公路改建项目	交通	区级		新建	2026-2030	精准落位	

昆明滇池国家旅游度假区重点建设项目安排表

序号	项目名称	项目级别（国家级/市级/区县级）	项目依据	建设性质（新建、改扩建）	建设年限	维护情形（精准落位、示意上图、增补清单情况）
一、新增项目（1个）						
1、通讯（1个）						
1	昆明市通信基础设施国土空间专项规划	市级	《昆明市通信基础设施国土空间专项规划》	新建	2031-2035年	昆明市通信基础设施国土空间专项规划
2、电力（1个）						
	110千伏环湖输变电工程	市级	市级“十五五”重点建设项目	新建	2027年	精准落位
3、其他（1个）						
	滇池绿道建设项目（外海段）	市级	市级“十五五”重点建设项目	新建	2028年	滇池绿道建设项目（外海段）
更名项目						
1	金家城中村改造项目（银海泊岸）双河湾	县（市）区级	国空重点建设项目	新建	2026-2030年	增补清单
2	太河城中村改造（西南海）	县（市）区级	国空重点建设项目	新建	2026-2030年	增补清单
3	周家城中村改造项目	县（市）区级	国空重点建设项目	新建	2026-2030年	增补清单
4	民族村提升改造	市级	国空重点建设项目	新建	2026-2030年	增补清单
5	云南民族村5A创建及总体提升建设项目	市级	国空重点建设项目	新建	2026-2030年	增补清单
6	民族村正门停车场	市级	国空重点建设项目	新建	2026-2030年	增补清单

序号	项目名称	项目级别(国家级/市级/区县级)	项目依据	建设性质(新建、改扩建)	建设年限	维护情形(精准落位、示意上图、增补清单情况)
7	盘龙江(度假区段)美丽河道建设项目	县(市)区级	国空重点建设项目	新建	2026-2030年	增补清单
8	昆明滇池国家旅游度假区海埂文化体育公园建设项目	县(市)区级	国空重点建设项目	新建	2026-2030年	增补清单
删除项目						
1	度假区防汛排涝设施提升及河道节点改造工程	市级	国空重点建设项目	已建成	2021-2030年	增补清单
2	昆明滇池国家旅游度假区建成区(小区、庭院)雨污分流工程	市级	国空重点建设项目	已建成	2021-2031年	增补清单
3	昆明市市容环境整治提升项目15条示范大街整治提升工程-第一标段滇池路(度假区段)	市级	国空重点建设项目	已建成	2021-2032年	增补清单
4	度假区270号路(金家段)	市级	国空重点建设项目	已建成	2021-2033年	增补清单
5	湖畔西路	市级	国空重点建设项目	已建成	2021-2034年	增补清单
6	华晨路(广福路—逸康路)改扩建工程	市级	国空重点建设项目	已建成	2021-2035年	增补清单
7	昆明市市容环境整治提升项目15条示范大街整治提升工程-第一标段广福路(度假区段)	市级	国空重点建设项目	已建成	2021-2036年	增补清单
8	昆明滇池国家旅游度假区逸雅路(兴旅路—华晨路)建设工程	市级	国空重点建设项目	已建成	2021-2037年	增补清单
9	度假区紫苑路(北段)道路提升改造工程项目	市级	国空重点建设项目	已建成	2021-2038年	增补清单
10	采荷路改扩建工程	市级	国空重点建设项目	已建成	2021-2039年	增补清单
1	南绕城高速(红线外范围度假区段)市	市级	国空重点建设项	已建成	2021	增补清单

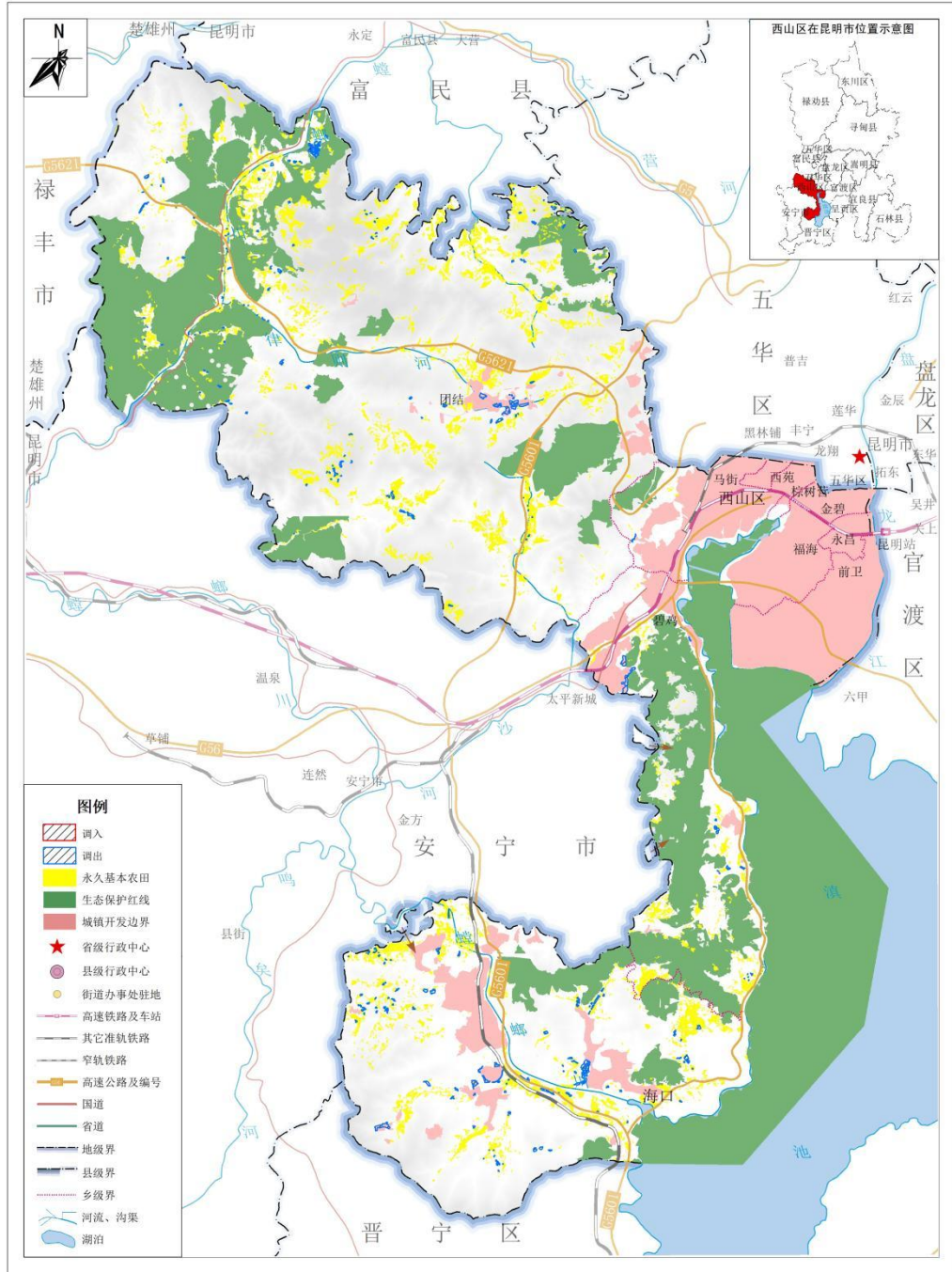
序号	项目名称	项目级别（国家级/市级/区县级）	项目依据	建设性质（新建、改扩建）	建设年限	维护情形（精准落位、示意上图、增补清单情况）
1	容环境整治提升		目		-204 0年	
1 2	度假区 2019-2020 年市容环境整治提升项目	市级	国空重点建设项目	已建成	2021 -204 1年	增补清单
1 3	海埂公园-大坝一线景观亮化(含观景路、大坝、水塔新增内容)	县（市）区级	国空重点建设项目	已建成	2021 -204 2年	增补清单
1 4	升滇池路景观照明提升	县（市）区级	国空重点建设项目	已建成	2021 -204 3年	增补清单
1 5	昆明滇池国家旅游度假区第三小学(金河二期城市更新改造项目)双河湾小区 A4 地块建设项目	县（市）区级	国空重点建设项目	已建成	2021 -204 4年	增补清单
1 6	金河二期城中村改造项目(双河湾)	县（市）区级	国空重点建设项目	已建成	2021 -204 5年	增补清单
1 7	昆明市六甲盘龙村城中村改造度假区片区 D5 地块建设项目(宝华寺城中村改造)	县（市）区级	国空重点建设项目	已建成	2021 -204 6年	增补清单
1 8	昆明滇池国家旅游度假区建成区（小区、庭院）雨污分流工程	县（市）区级	国空重点建设项目	已建成	2021 -204 7年	增补清单
1 9	度假区公安分局业务技术用房项目	县（市）区级	国空重点建设项目	已建成	2021 -204 8年	增补清单

附图

1.三条控制线维护前图（标明调出）

昆明市西山区国土空间总体规划（2021-2035年）动态维护

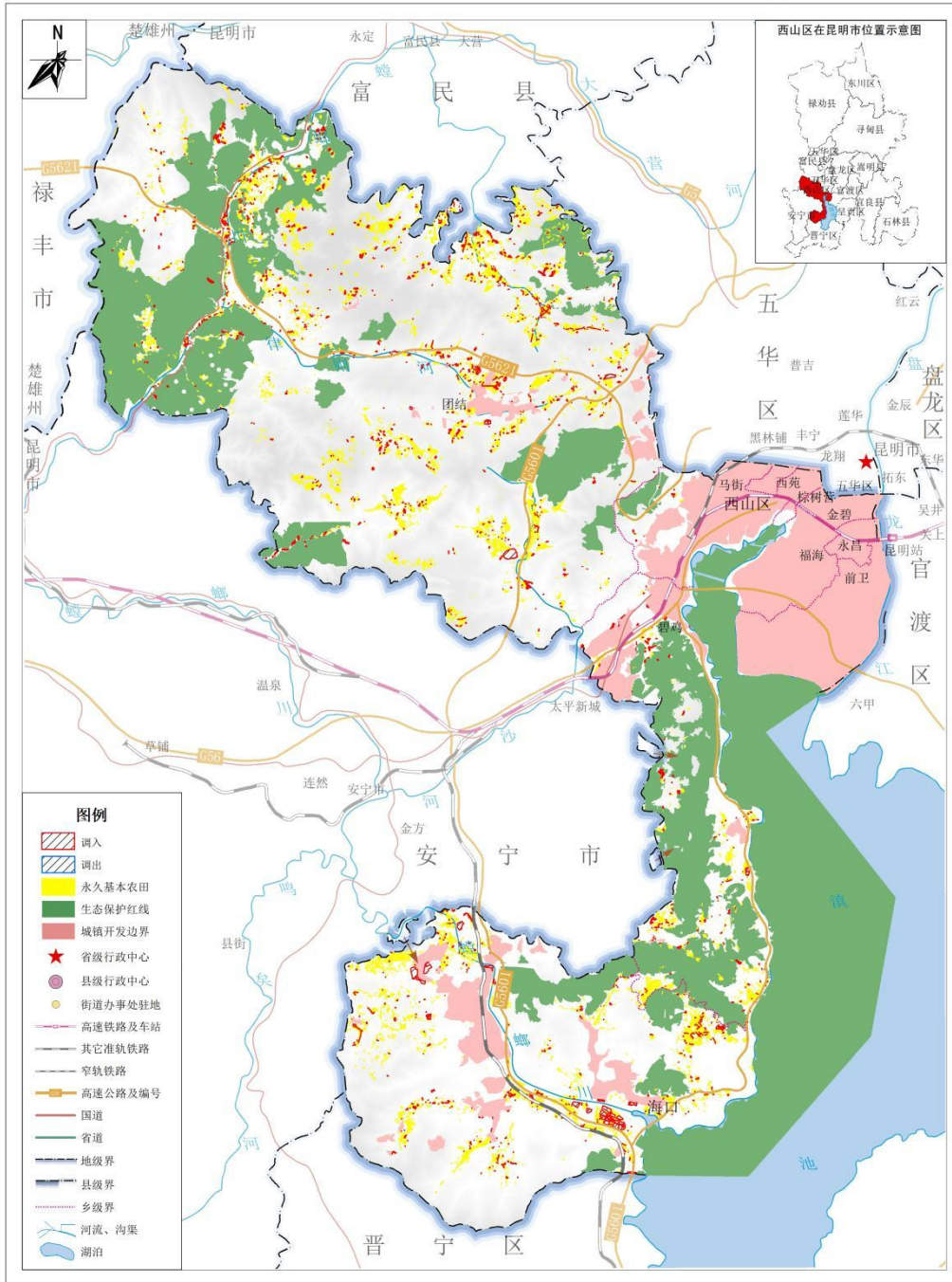
三条控制线维护前图（标明调出）



2.三条控制线维护前图（标明调入）

昆明市西山区国土空间总体规划（2021-2035年）动态维护

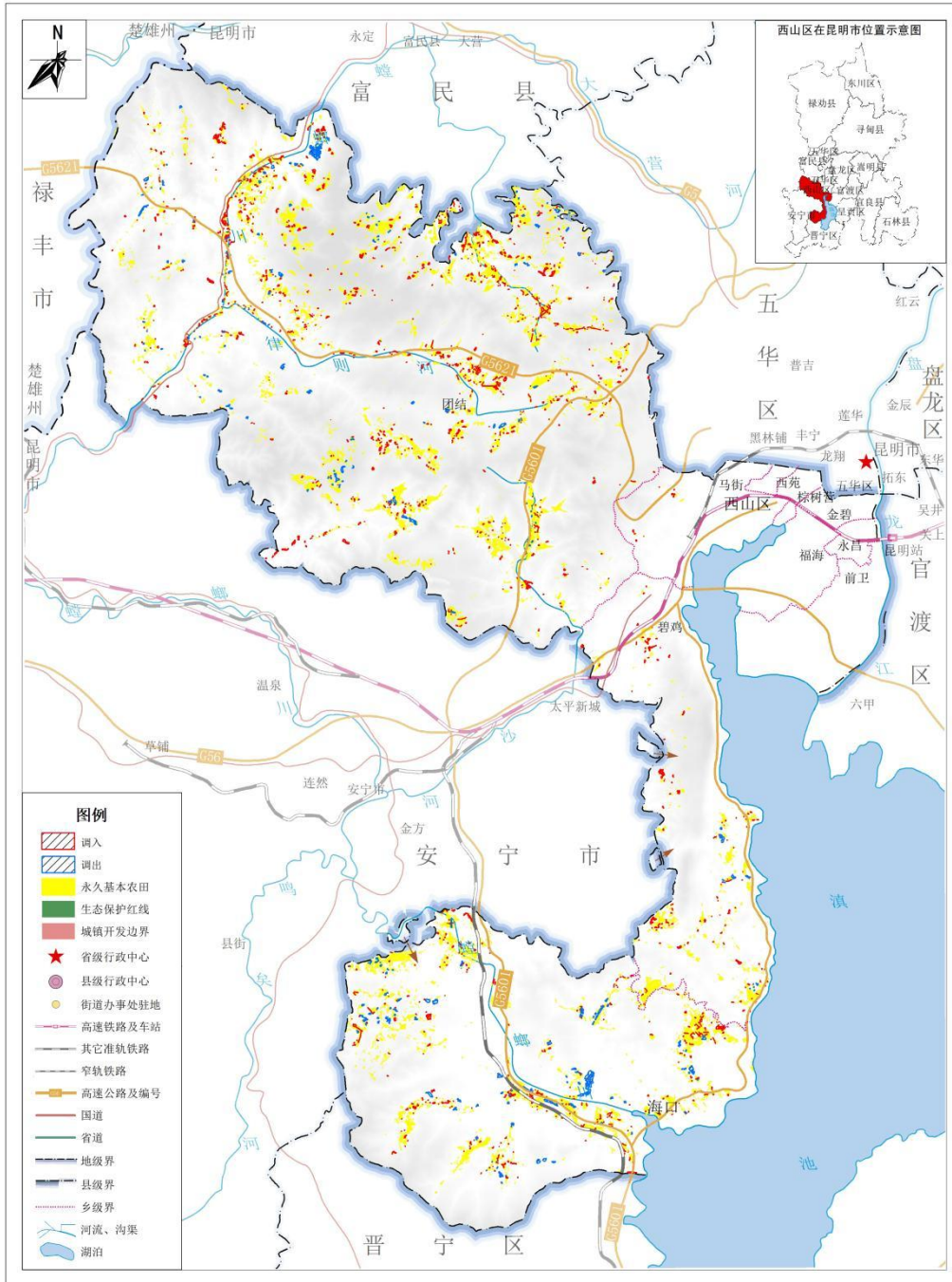
三条控制线维护前图（标明调入）



3.永久基本农田维护后图

昆明市西山区国土空间总体规划（2021-2035年）动态维护

永久基本农田维护后图



西山区人民政府

2000国家大地坐标系
1985国家高程基准

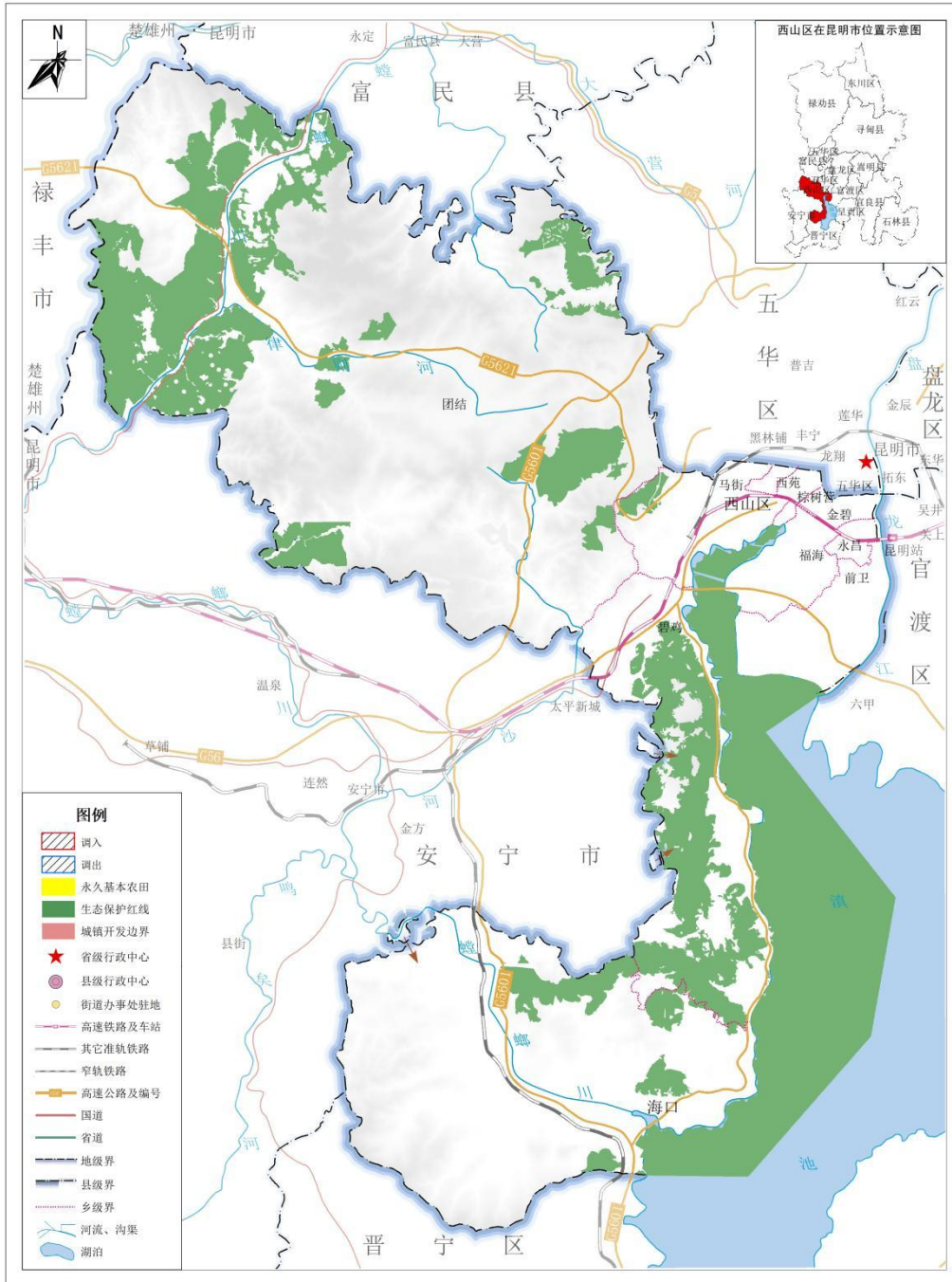
1:155000

西山区自然资源局
昆明市规划设计研究院有限公司 制图

4.生态保护红线维护后图

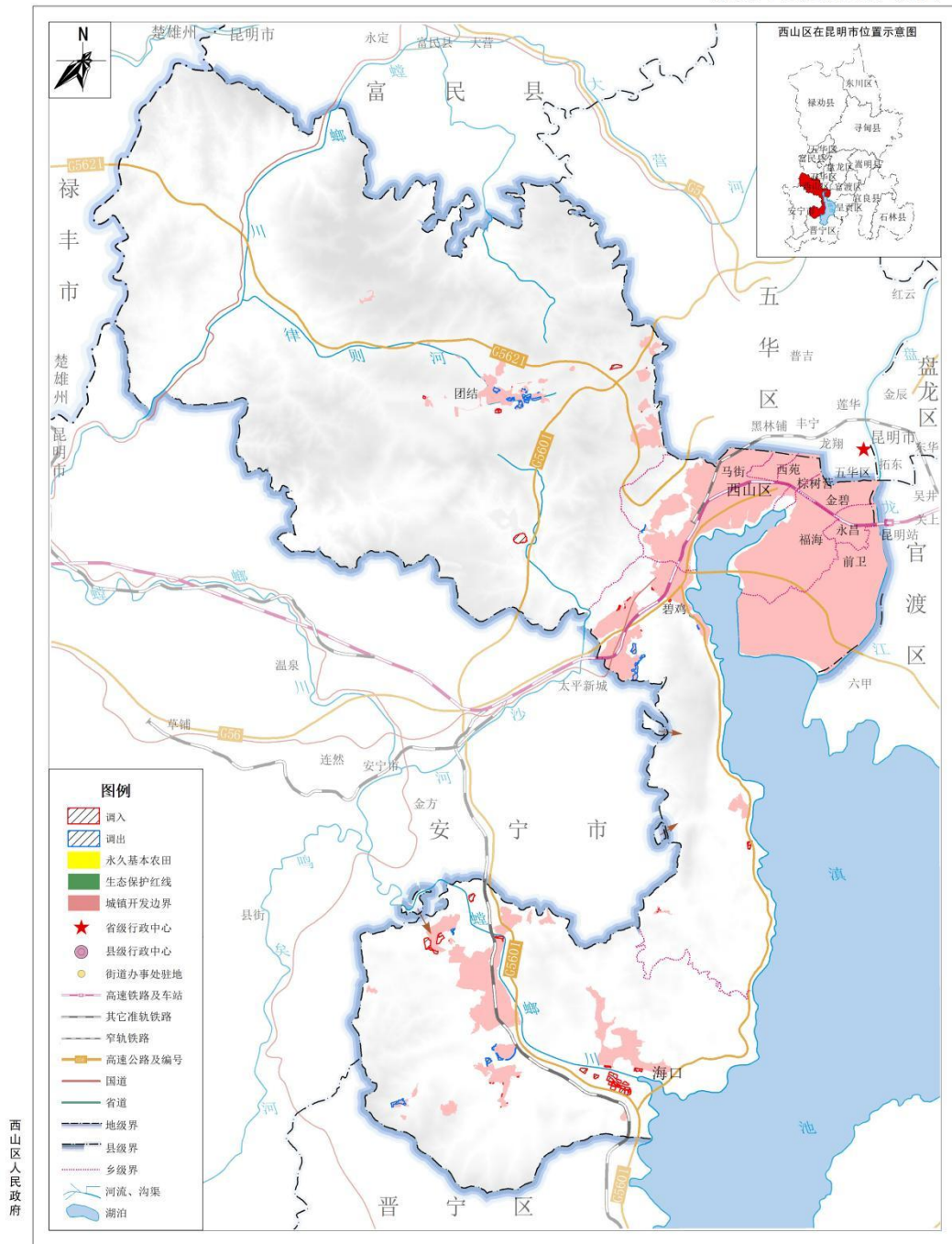
昆明市西山区国土空间总体规划（2021-2035年）动态维护

生态保护红线维护后图



5. 城镇开发边界维护后图

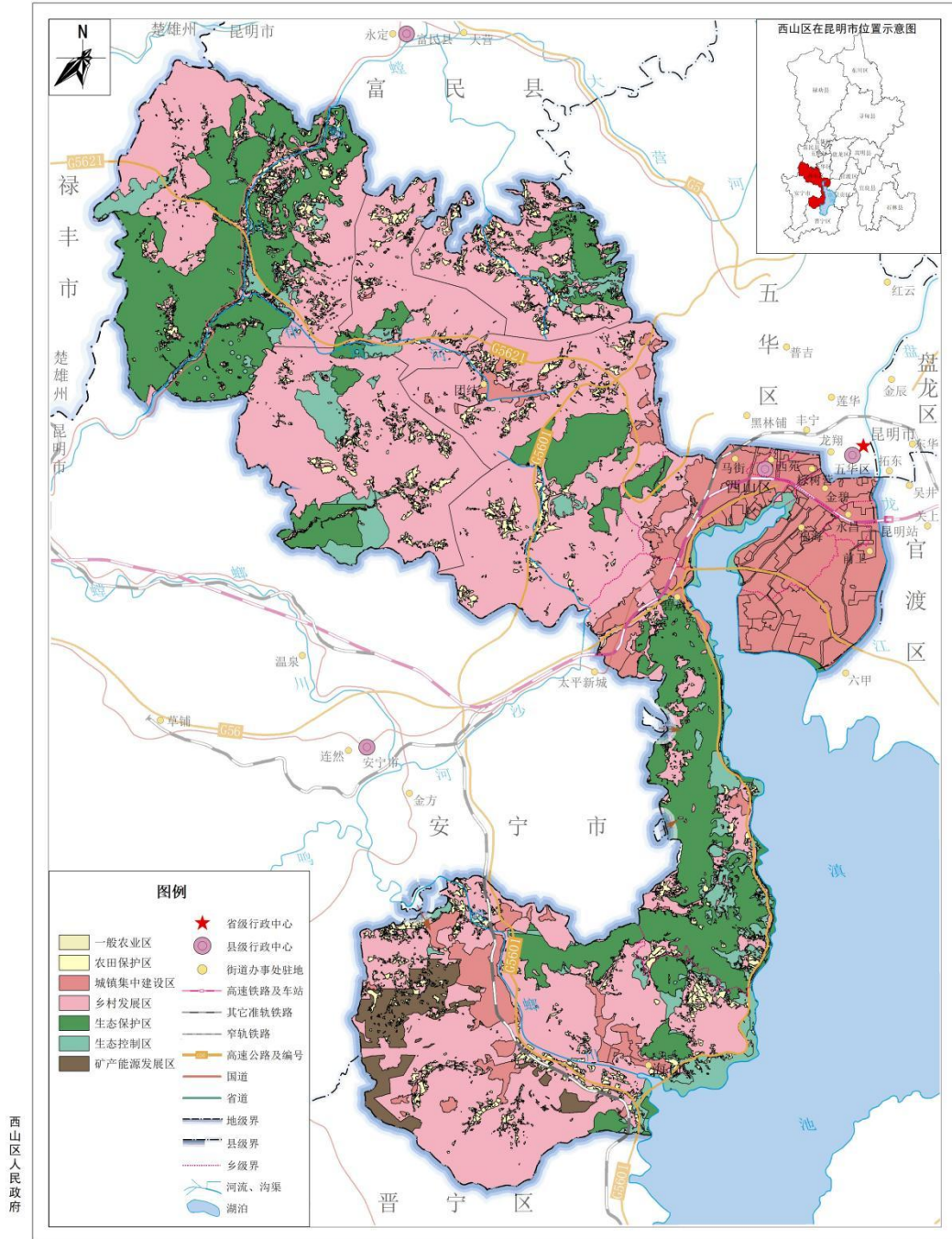
昆明市西山区国土空间总体规划（2021-2035年）动态维护
城镇开发边界维护后图



6.国土空间用途分区规划图(维护前)

昆明市西山区国土空间总体规划（2021-2035年）动态维护

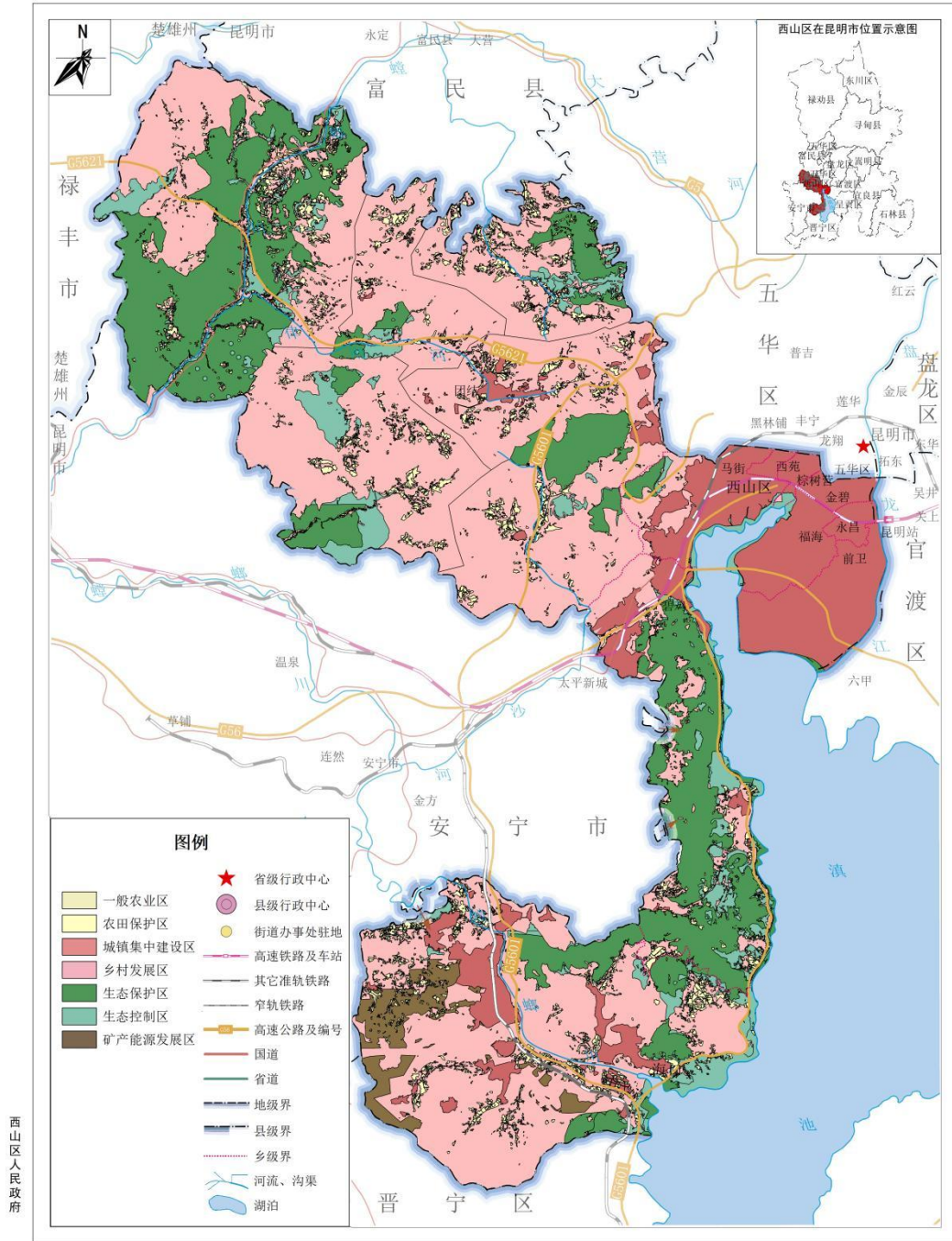
国土空间用途分区规划图（维护前）



7.国土空间用途分区规划图(维护后)

昆明市西山区国土空间总体规划（2021-2035年）动态维护

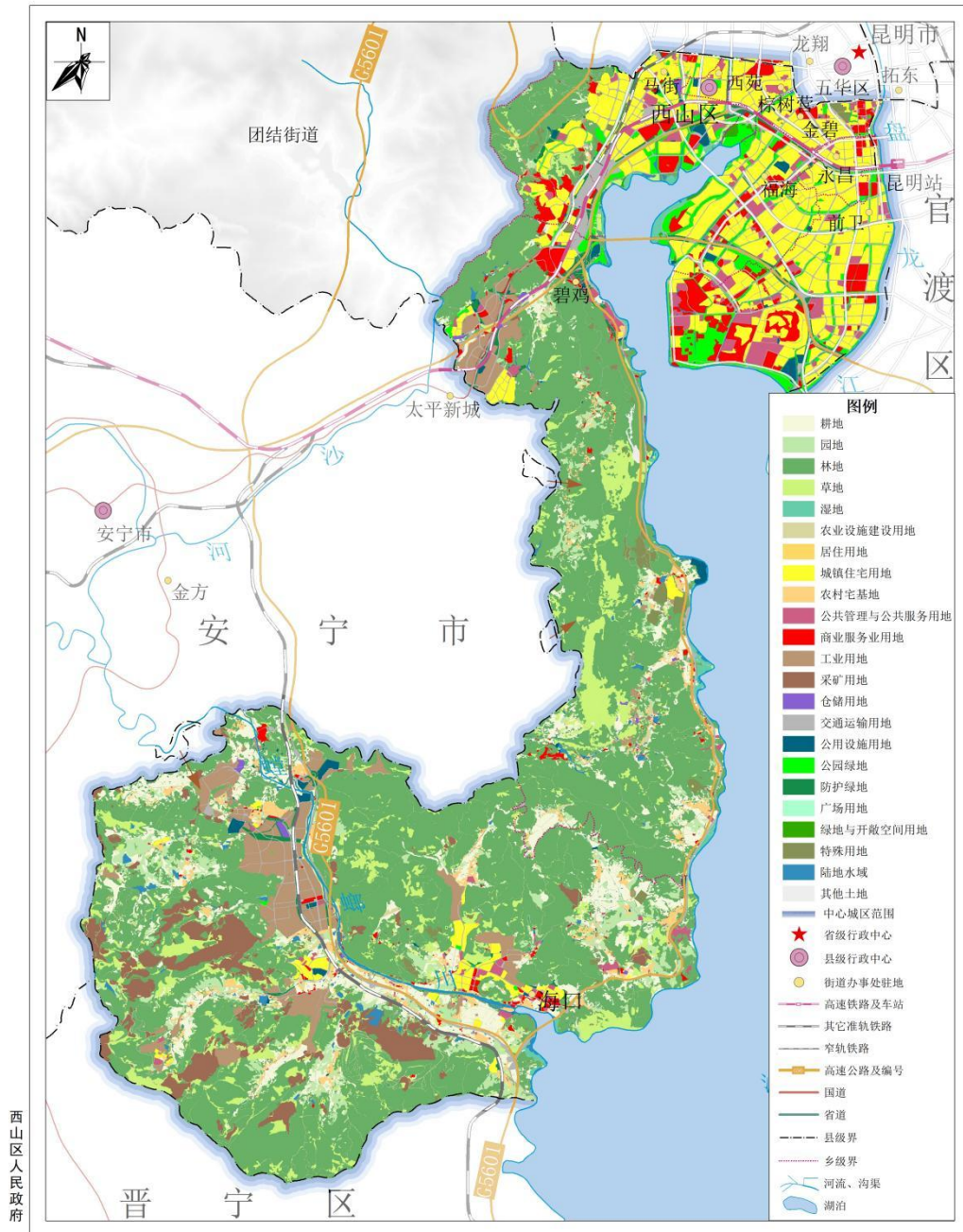
国土空间用途分区规划图（维护后）



8.中心城区用地用海规划布局图(维护前)

昆明市西山区国土空间总体规划（2021-2035年）动态维护

中心城区用地用海规划布局图（维护前）



注：本图不作为规划实施和监督管理的直接依据，控制内容由详细规划细化落实。

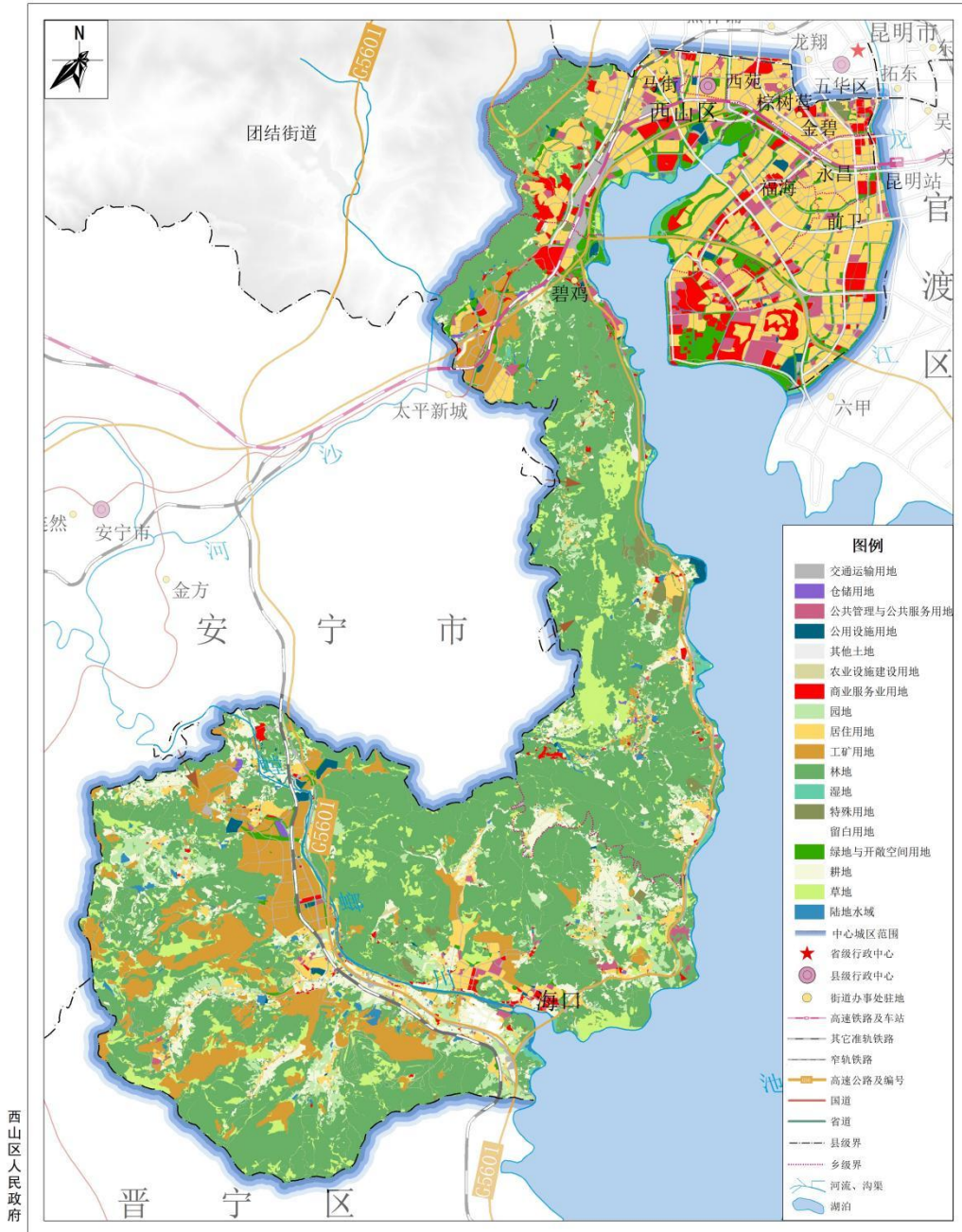
2000国家大地坐标系
1985国家高程基准

西山区自然资源局
昆明市规划设计研究院有限公司 制图

9.中心城区用地用海规划布局图(维护后)

昆明市西山区国土空间总体规划（2021-2035年）动态维护

中心城区用地用海规划布局图（维护后）



2000国家大地坐标系
1985国家高程基准

西山区自然资源局
昆明市规划设计研究院有限公司 制图