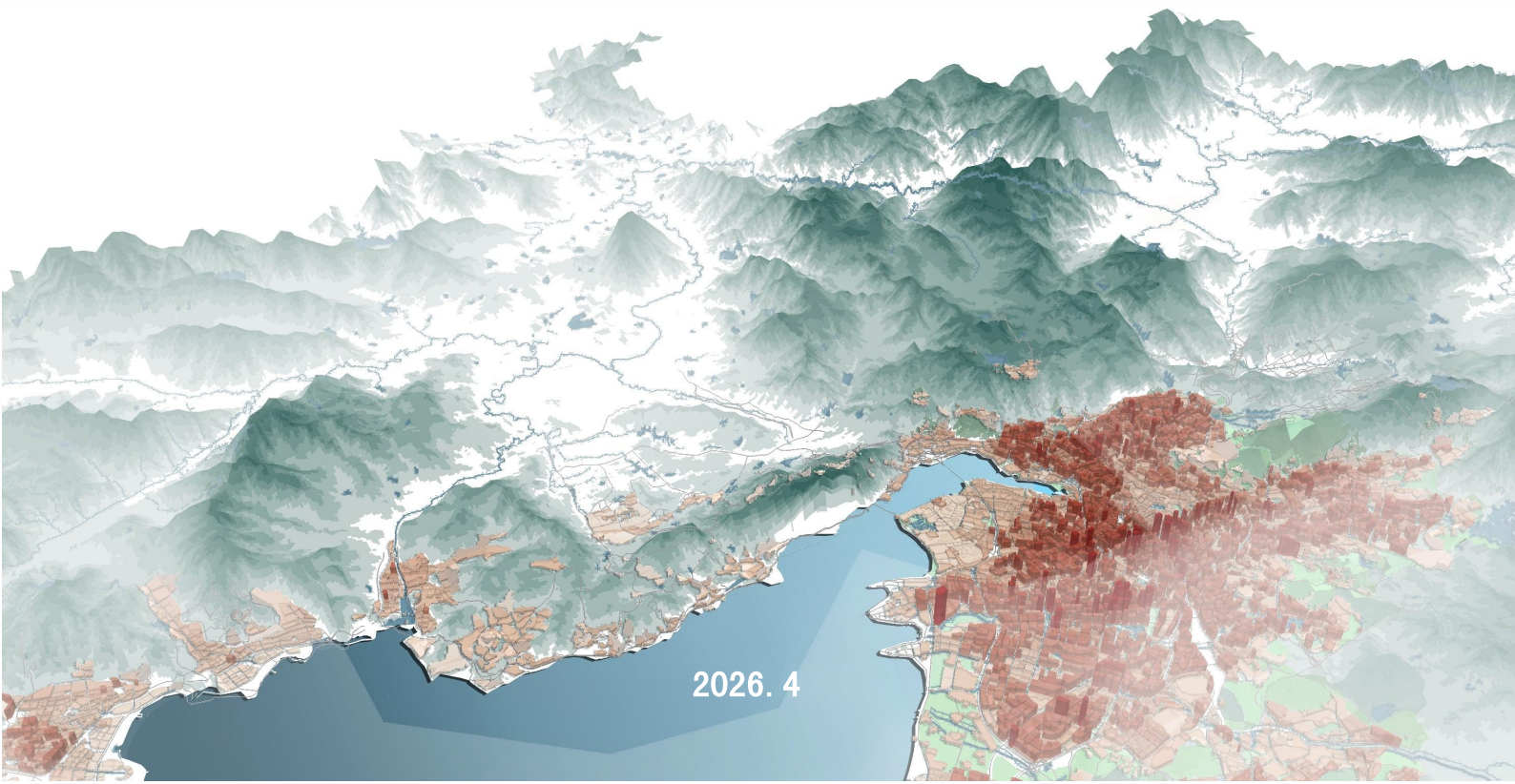


2026年度

昆明市西山区国土空间总体规划 (2021—2035年) 动态维护方案

草案公示稿



目录

CONTENTS

一 . 工作目的

Objectives

二 . 工作原则

Guiding Principles

三 . 工作范围

Scope of Work

四 . 动态维护重点内容

Key Elements for Dynamic Updating

五 . 动态维护方案可行性

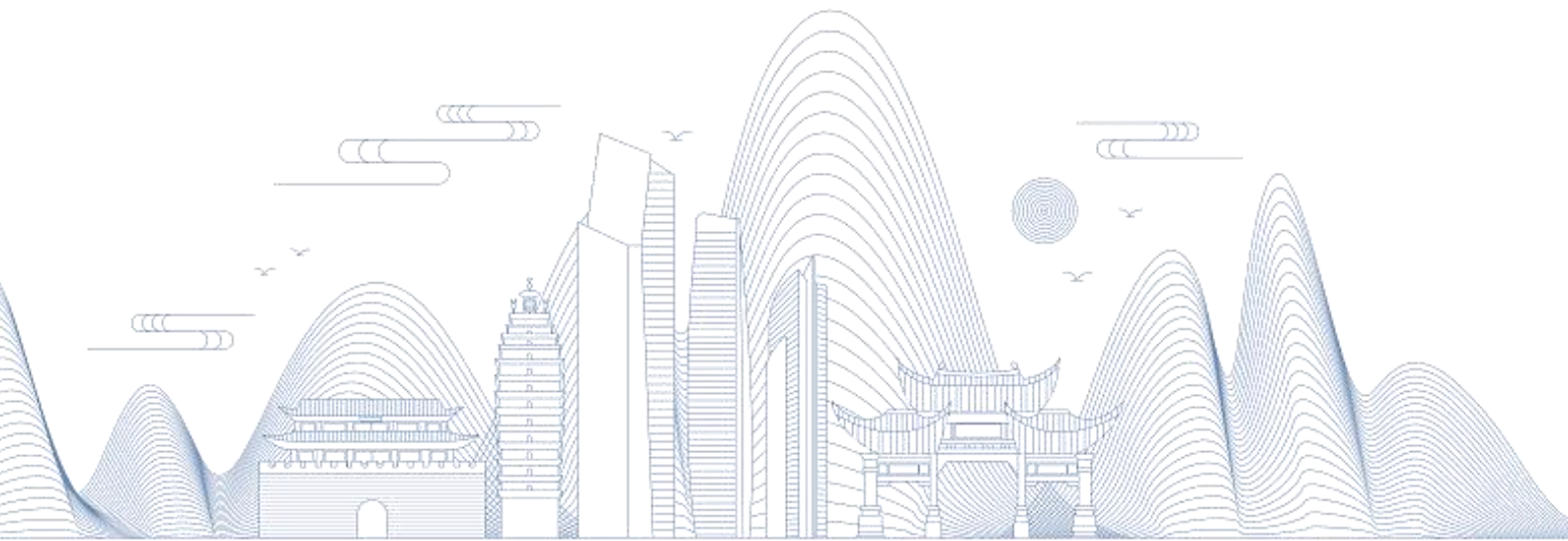
Feasibility of Dynamic Updating



PART 1 工作目的

“十五五”时期是西山区推动经济社会高质量发展的关键阶段，为深入贯彻国家及省、市关于国土空间规划管理的决策部署，主动衔接各行业、各部门“十五五”规划，切实保障重大战略、重点产业、重大项目空间需求，充分发挥国土空间总体规划的战略引领与刚性管控作用，西山区立足新发展阶段要求，按照省级规划规则，对全区国土空间总体规划成果开展动态维护。

本次工作将坚持底线约束与正向优化相结合，对“三条控制线”（耕地和永久基本农田、生态保护红线、城镇开发边界）、重点项目清单、城市重要控制线、用地规划布局、规划分区、乡镇主体功能定位、详细规划单元等内容进行系统优化调整，着力化解历史遗留矛盾，进一步增强规划的科学性、适配性与可实施性，为全区经济社会高质量发展提供坚实可靠的空间保障。



坚守底线, 格局稳定

严守空间安全底线, 不突破国土空间总体规划确定的目标任务, 不改变总体规划确定的空间结构和格局。

正向优化, 提升效能

规划动态维护须符合正向优化标准, 推动空间布局更合理、资源利用更高效、功能品质有提升。

上下联动, 分级负责

强化市、县(区)分级落实的责任体系, 市级负责推进本级、统筹县级、审核把关, 县(区)级负责组织编制本级动态维护方案。

程序完备, 成果完整

严格执行方案编制、征求意见、成果公示、审核审查、报批备案等程序, 成果规范完整。



与已批复的《昆明市西山区国土空间总体规划(2021-2035年)》规划范围保持一致

■ 规划范围

西山区行政辖区全域，包括马街街道、西苑街道、棕树营街道、金碧街道、永昌街道、福海街道、前卫街道、碧鸡街道、海口街道和团结街道。



西山区国土空间总体规划规划范围图

三条控制线

耕地和永久基本农田保护红线

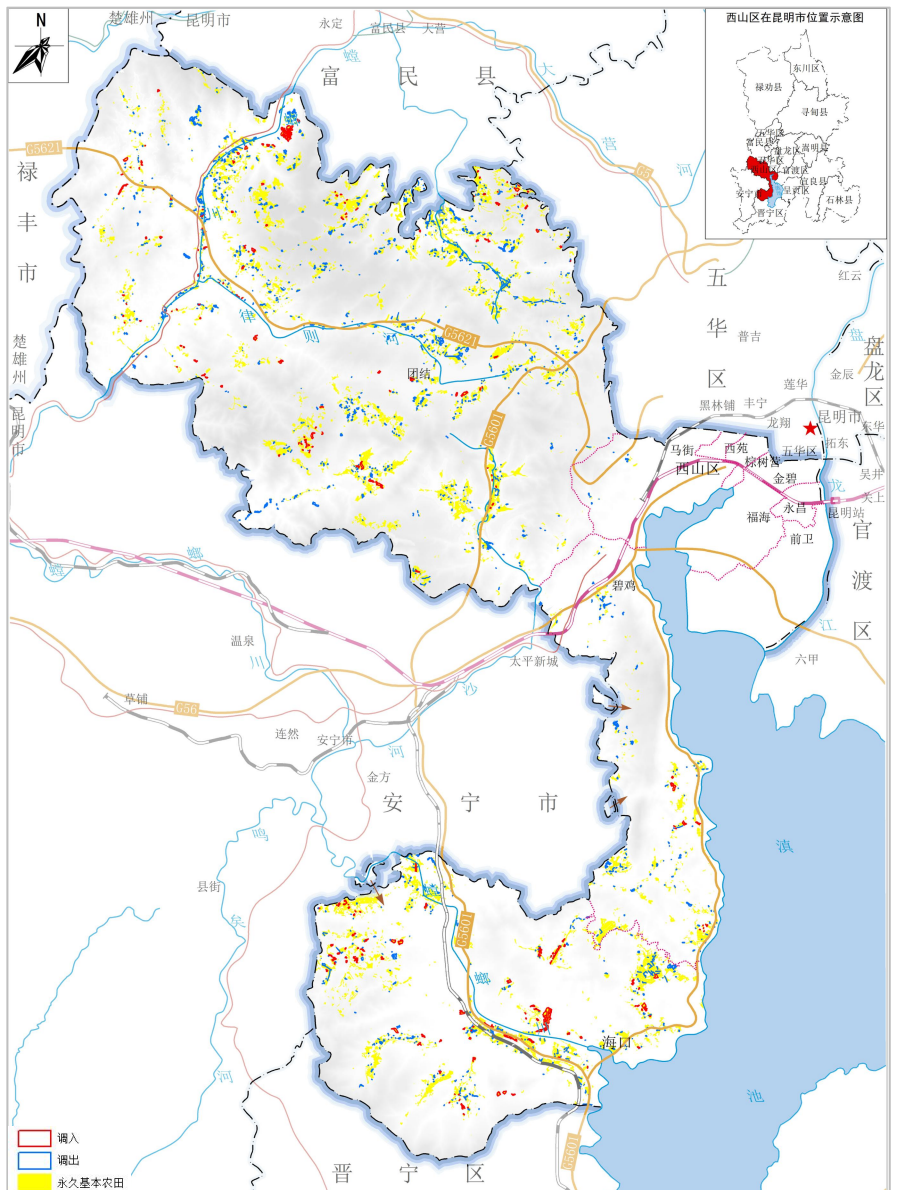
耕地保护空间划定情况

全区划定现状耕地空间77792.40亩，补充耕地空间6055.05亩，高于西山区耕地保护任务。

永久基本农田优化情况

全区拟调出永久基本农田162.68公顷（2440.20亩），其中调出的20.22公顷（303.30亩）为预调出待整改永农，此类无需补划。调入永久基本农田面积共计143.76公顷（2156.40亩），总体实现出入平衡。经正向优化，西山区永久基本农田面积为3942.48公顷（59137.40亩），高于西山区永久基本农田5.62万亩的保护目标。

调整后耕地和永久基本农田的保护目标不减少、布局更集中连片、质量生态有提升，符合正向优化要求。



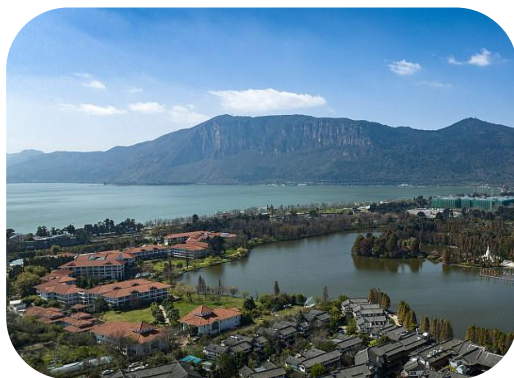
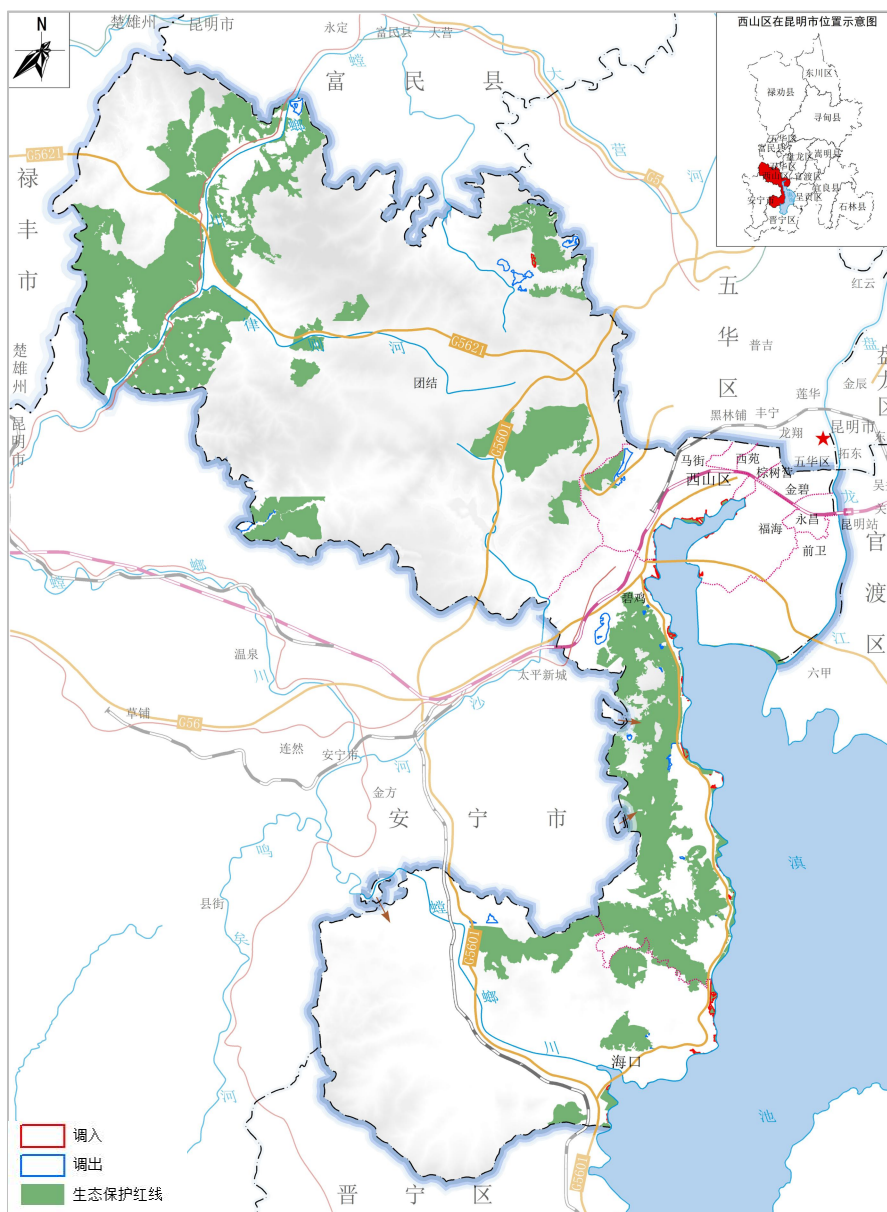
永久基本农田维护后图

PART 4 动态维护重点内容

三条控制线

生态保护红线

全区拟调出生态保护红线图斑32处，主要为风景名胜区人为活动集中区域、公益性公墓、经营性公墓、安宁市箐门口水库建设项目、滇中引水工程二期骨干黄坡水库用地范围、滇池绿道和小图斑，拟调入饮用水水源一级保护区及湖滨生态红线内现状非建设用地，正向优化后面积为267.46平方千米，优化生态保护红线布局，提升了生态保护红线在维护生态系统稳定性、生态功能完整性、生态环境安全性等方面的基础保障作用。



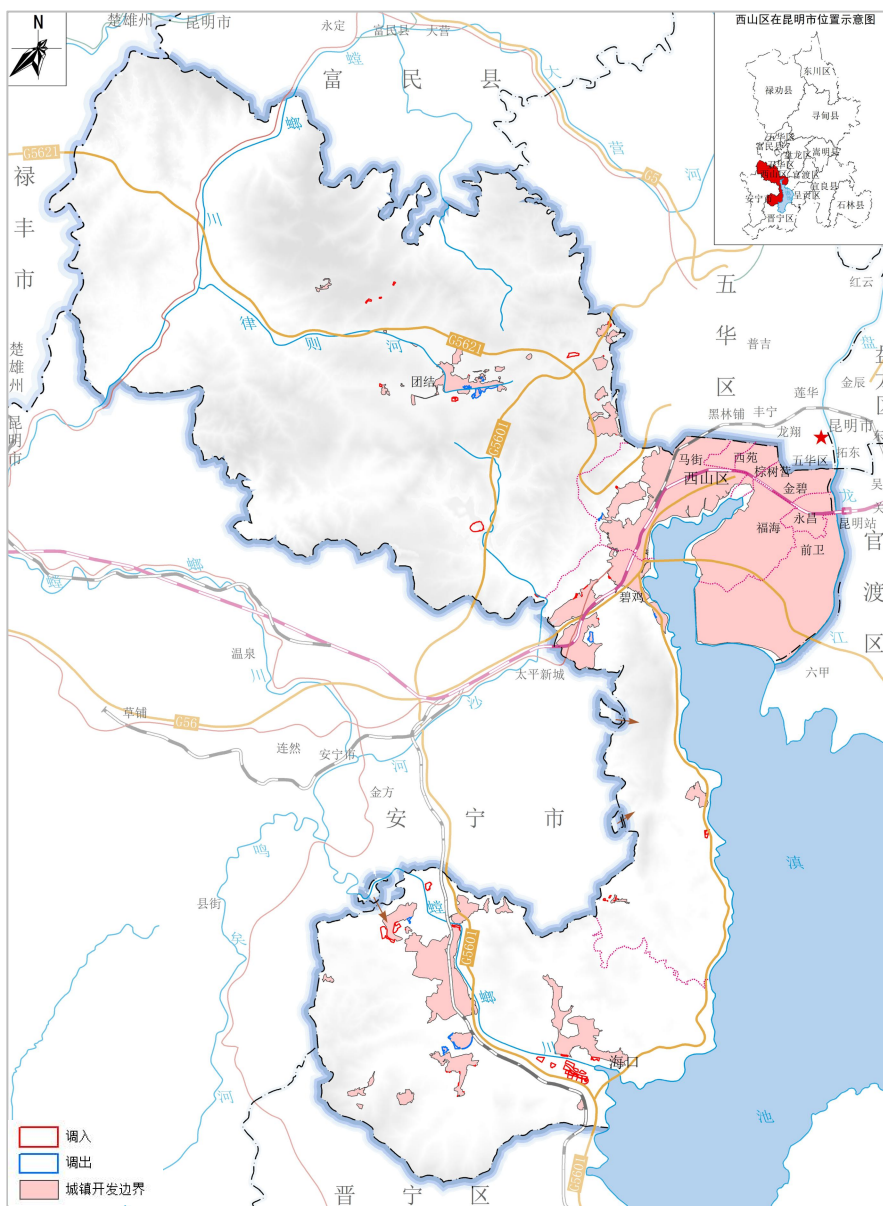
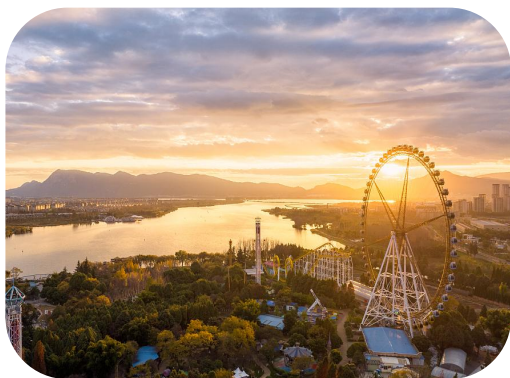
生态保护红线维护后图

PART 4 动态维护重点内容

三条控制线

城镇开发边界

本次城镇开发边界维护重点保障“十五五”重大产业、基础设施配套等项目空间需求，全区拟调入规模44.84公顷，拟调出规模45.56公顷，优化后城镇开发边界扩展倍数不变，城镇功能品质有提升，空间布局更优化，与总体规划确定的城镇空间格局更契合，满足上级下达指标、符合正向优化的要求。



城镇开发边界维护后图

PART 4 动态维护重点内容

乡镇主体功能定位及特殊功能调整

西山区不涉及乡镇主体功能定位及特殊功能调整。

规划分区

结合规划实施、三条控制线调整，对规划分区布局进行局部优化调整，优化后农田保护区与永久基本农田保护红线范围保持一致，生态保护区与生态保护红线范围保持一致。



重点建设项目清单调整

充分衔接西山区“十五五”重点建设项目，共对接项目1442余项，其中，市级下达项目22个、交通119项、水利56项、能源19项、电力21项、通讯1项、环保5项、旅游218项、民生622项、产业267项、其他81项，调出2项，项目名称变更9项；本次拟将单选项目纳入清单，在原重点建设项目增补219项，具体包括交通59项、水利56项、能源6项、电力21项、通讯1项、环保5项、旅游27项、民生30项、产业3项、调出2项，项目名称变更9项。

度假区（海埂片区）在原重点建设项目清单上，增补项目189个，其中产业52项、电力8项、交通10项、旅游37项、民生19项，能源4项、生态22项、水利4项、其他33项。



PART 4

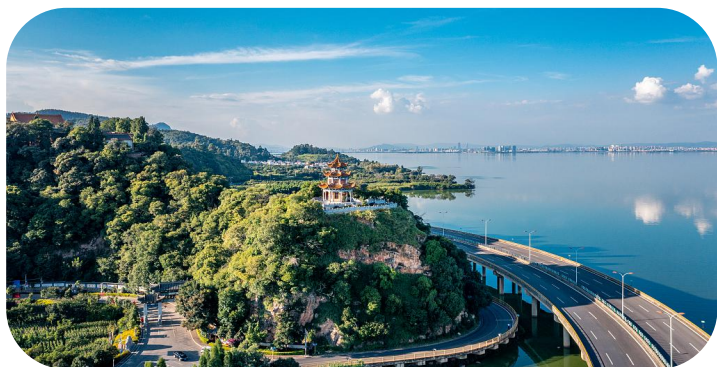
动态维护重点内容

中心城区

依据耕地和永久基本农田、生态保护红线、城镇开发边界三条核心控制线调整成果,充分参考已批详细规划、各职能部门意见、社会各界实际需求,对中心城区边界、详细规划编制单元、重要城市控制线、用地布局等进行调整。

城市绿线

为保障城市绿线更集中,落实更有效,本次就城市绿线分布进行局部优化,优化后城市绿线功能不降低、规模不减少,仍有效保持绿线的系统性和连通性。



中心城区城市绿线维护后图

其他调整

在符合正向优化要求的前提下,依据耕地和永久基本农田、生态保护红线、城镇开发边界三条核心控制线调整,充分参考各职能部门意见及社会各界实际需求,对全域用地布局、规划文本等内容进行优化调整,有效化解历史矛盾和规划实施中存在的问题,增强规划的科学性与社会经济发展的适配性。

符合法律法规要求

此次《昆明市西山区国土空间总体规划(2021-2035年)》动态维护工作,严格遵循《中华人民共和国土地管理法》《中华人民共和国城乡规划法》《永久基本农田红线管理办法》《城镇开发边界管理办法(试行)》等法律法规规章要求。

严守空间安全底线

此次《昆明市西山区国土空间总体规划(2021-2035年)》动态维护工作,严守空间安全底线,不突破国土空间总体规划确定的目标任务,不改变总体规划确定的空间结构和格局,确保规划成果上下贯通、层层传导、严格落实,实现开发与保护的协调统一。

落实正向优化要求

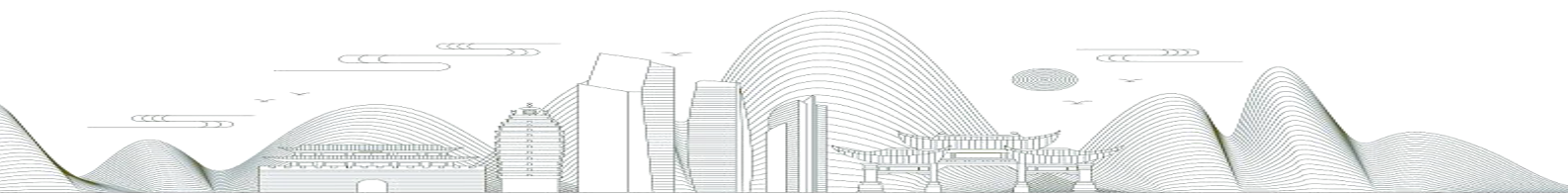
此次《昆明市西山区国土空间总体规划(2021-2035年)》动态维护工作,严格落实了“正向优化”要求。

适应经济社会发展

此次《昆明市西山区国土空间总体规划(2021-2035年)》动态维护工作,充分衔接“十五五”期间社会经济发展新特征、新要求,与全市经济社会发展大局高度契合。

符合相关技术标准

此次《昆明市西山区国土空间总体规划(2021-2035年)》动态维护工作,严格依据国家、省发布的国土空间规划编制相关技术标准开展,成果符合技术要求。



为了进一步提高规划的科学性、可实施性，现对规划草案进行公示。欢迎广大市民和社会各界积极参与，提出您的宝贵意见。

公示时间

2026年4月24日——2026年4月30日

公示渠道

西山区人民政府门户网站：www.kmxs.gov.cn

昆明滇池国家旅游度假区管委会网站：dianchi.km.gov.cn

公众意见投递途径

电子邮箱：xsrzyjkgk203@163.com

邮寄地址：西山区二环西路195号，昆明市西山区自然资源局

（请在信封上标注“西山区国土空间总体规划动态维护意见建议”字样）

本规划所有数据与内容以最终批复为准。

部分图片来源于网络，如涉及版权问题，请与西山区自然资源局联系！

