

历史文化遗产保护对象调查评估情况公示

组织单位： 云南海口产业园区管委会

公示途径： 项目现场、政府官网和媒体

公示时间： 10 工作日，2026 年 01 月 22 日—2026 年 02 月 04 日

意见反馈： 若对本公示有异议或有其他历史文化遗产线索的，请在公示期内将书面意见提交至云南海口产业园区管委会，提交方式如下：

1、现场提交地址：云南海口产业园区管委会

2、邮箱：1030794402@qq.com

公示单位及联系电话：

云南海口产业园区管委会，0871-68599108



监督单位及联系电话： 昆明市西山区文化和旅游局，
0871-68106361

历史文化遗产保护对象调查评估情况公示

保护名录（新线索）

云南海口产业园区管理委员会控制性详细规划修编历史文化资源调查项目中轻依兰生活区评估线索点位图



编号	名称	地址	所属辖区	照片	年代	基本情况价值
1	员工住宿区	中轻依兰生活区	昆明市西山区		上世纪70年代末	住宿楼于1979年建成，迄今已有四十多年历史。从上世纪80年代作为宿舍楼开始，记录了职工的真实日常生活状态，老建筑群记录了工厂产业的发展历程，保留了该时期建筑的建造工艺、材料、风格的重要特征，反映出该时期的时代背景影响下的建筑风格特色，具有突出的历史价值。
2	原食堂	中轻依兰生活区	昆明市西山区		上世纪70年代末	作为1974年建成的三线建设时期工业配套建筑，该食堂楼是其两层砖混结构、悬挑遮阳设计、完整保留了计划经济时期“厂办社会”模式下工业设施的典型特征。直观呈现了半个世纪以来工业生产与生活融合的历史肌理，是研究中国三线建设战略实施、工业布局调整及职工生活形态的珍贵实物标本。

历史文化遗产保护对象调查评估情况公示

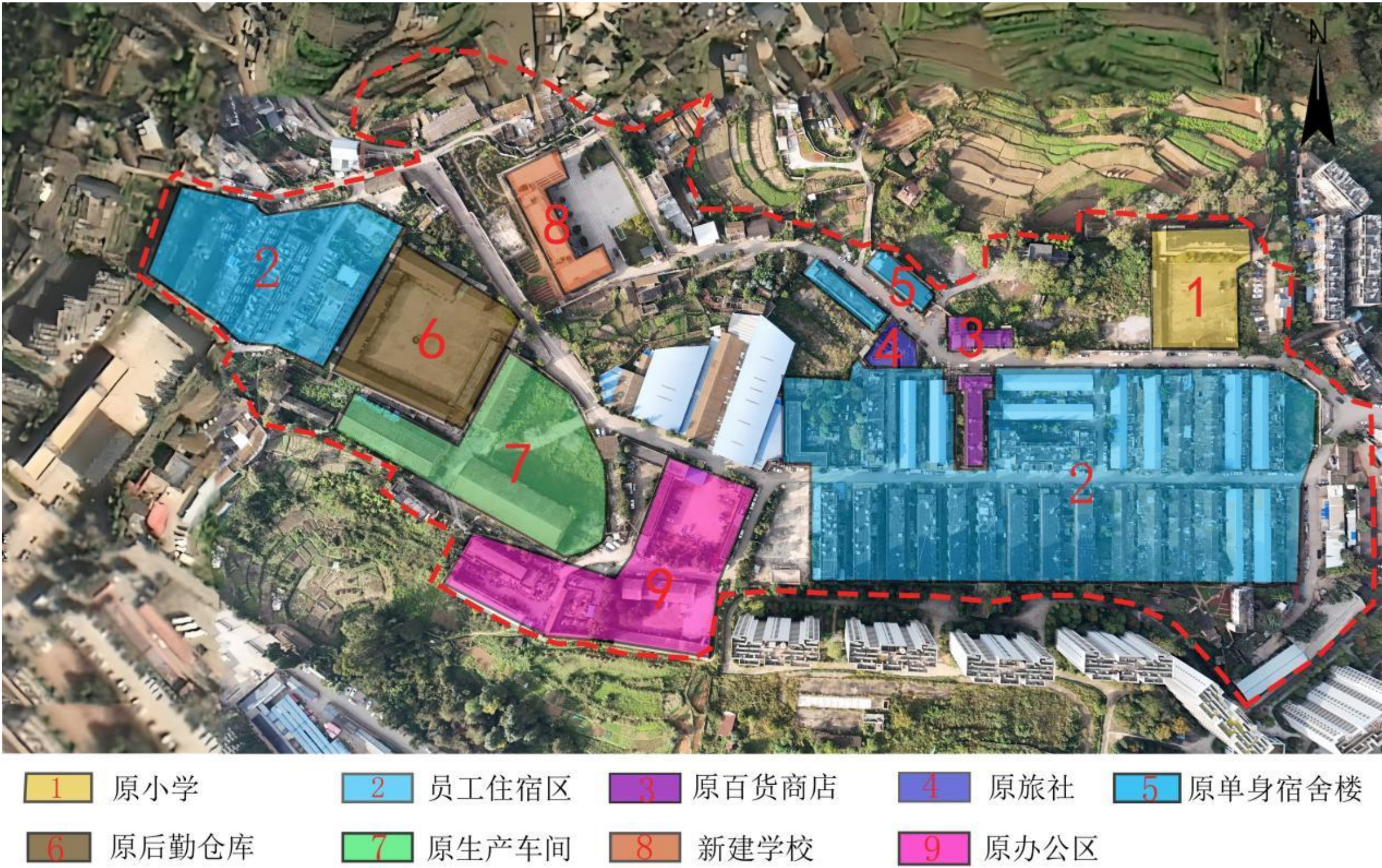
保护名录（新线索）

3	原电影院 （礼堂）	中 轻 依 兰 生 活 区	昆明市西山区		上 世 纪 70 年 代 末	原礼堂的建筑外观体现了 80 年代工业建筑的实用美学与象征性设计，石狮子作为传统守护符号与工业建筑的结合，展现了文化融合的独特性。其内部空间（如礼堂、入口大厅）的布局和装饰细节，反映了当时工业社区的功能需求与审美取向，成为研究工业建筑空间演变的实物标本。
4	医院	中 轻 依 兰 生 活 区	昆明市西山区		上 世 纪 70 年 代 末	医院与五钠厂职工生活区、礼堂等共同构成完整的工业社区生态，记录了职工从就业、医疗到退休的全生命周期服务模式。其存在见证了工业社区“封闭-开放”的转型历程，以及企业改制后配套设施的功能演变。作为云南工业遗产的重要组成部分，医院建筑与设施承载了“艰苦创业、无私奉献”的三线建设精神，是边疆工业文明发展史的实物标本。
5	职业培训中心	中 轻 依 兰 生 活 区	昆明市西山区		上 世 纪 70 年 代 末	培训中心曾是职工技能升级的核心场所，通过系统培训提升劳动力素质，直接服务于企业生产效率与竞争力，对边疆工业社区的经济社会发展具有基础性支撑作用。作为职工日常活动的重要空间，培训中心承载了技能习得、考核晋升、集体学习等记忆，是维系“五钠厂人”身份认同的关键节点。其建筑形象可能成为社区历史叙事的视觉焦点。
6	原学校区	中 轻 依 兰 生 活 区	昆明市西山区		上 世 纪 70 年 代 末	宿舍区曾长期服务于学生群体，其空间记忆可能成为校友的集体回忆载体。保留部分建筑或设置纪念标识，可强化校友对母校的归属感，促进校友资源反哺学校发展。可作为“活态博物馆”展示教育发展史。改造后可用于校史展览、教育论坛，或与社区合作举办文化活动，延续历史文脉。

历史文化遗产保护对象调查评估情况公示

保护名录（新线索）

云南海口产业园区管理委员会控制性详细规划修编历史文化资源调查项目化建小区评估线索点位图



编号	名称	地址	所属辖区	照片	年代	基本情况价值
1	原小学	化建小区	昆明市西山区		上世纪70年代	该建筑始建于1972年，距今已有五十多年的历史，属于中国工业化建设高峰期的产物，反映了计划经济时代国有企业配套社区的教育设施建设模式。青砖建筑作为当时主流的公共建筑用材，体现了资源约束下的实用主义设计理念，具有鲜明的时代工建特征。是“企业办社会”历史阶段的实体档案。
2	员工住宿区	化建小区	昆明市西山区		上世纪70年代	该住宿楼群于1972年建成，是国有企业“企业办社会”模式的典型产物。作为员工住宿区，其存在直接反映了计划经济时期工业企业对职工生活的全面管理，体现了“生产-生活一体化”的单位制社区特征。。宿舍的单廊布局、居室尺度及公共空间设计，记录了特定时代职工居住标准与生活模式，是理解工业社区日常运行与集体生活的重要窗口。作为三线建设背景下的配套设施，宿舍群承载了工业内迁时期的人口流动、社区构建与地域工业化记忆。其保存状态（揭示工业社区从封闭到开放、从计划经济到市场转型的社会轨迹。

历史文化遗产保护对象调查评估情况公示

保护名录（新线索）

3	原百货商店	化建小区	昆明市西山区		上世纪70年代	该建筑始建于1972年，距今已有五十多年的历史，作为计划经济时期小区配套商业设施，该建筑反映了1970年代中国“单位制”社区的生活模式，即通过国有百货商店满足居民基本生活需求，体现当时“供给制”经济特征。见证了从计划经济向市场经济转型中基层商业体系的变迁，具有社区史研究价值。
4	原旅社	化建小区	昆明市西山区		上世纪70年代	作为1972年建设的国有旅社，其存在直接服务于“三线建设”背景下的人员流动需求（如技术援建人员、物资运输司机等），是计划经济时代基层接待体系的实物见证，反映“单位制”社区对外来资源的统筹管理逻辑。旅社作为小区内少数对外服务设施，既承担临时接待功能，又受制于单位社区的半封闭性（服务对象可能以系统内人员为主），其空间使用模式折射出特殊历史时期社会流动的有限性与管控特征。
5	原单身宿舍楼	化建小区	昆明市西山区		上世纪70年代	是时代的见证，作为改革开放前工业建设的实物载体，该建筑反映了计划经济时期国有企业“工厂-宿舍”一体化社区模式，是研究中国工业化进程与社会组织形态的重要样本。在其功能上，单身宿舍的设计体现了当时企业对职工生活的集中管理，满足未婚职工或实习生的住宿需求，折射出特定历史阶段的社会分配制度与劳动文化。
6	原后勤仓库	化建小区	昆明市西山区		上世纪70年代	作为计划经济时期企业后勤体系的组成部分，仓库见证了国营化建企业“自给自足”的生产模式，反映当时“企业办社会”的典型特征此类仓库为物资储备与生产链保障的关键节点，是研究特殊历史时期工业布局与国防战略的实物资料。是三线建设时期“靠山、分散、隐蔽”布局的产物，服务于化工基地（如云南化工厂）。其选址远离省会核心区，既符合战备需求，也体现了边疆地区“以工业固边”的国家意志，是20世纪中叶中国边疆工业化战略的微观缩影。

历史文化遗产保护对象调查评估情况公示

保护名录（新线索）

7	原生产车间	化建小区	昆明市西山区		上世纪70年代	1972年建成的车间服务于三线建设中的军工或化工企业（如云南化工厂），体现“靠山近水、分散隐蔽”的战备布局思想，是边疆地区工业国防化的实物见证。作为材料加工与焊接的后勤车间，其功能支撑了前端产品制造链，反映计划经济时期“大而全”企业模式，即厂区内部形成“生产-加工-运输”闭环，减少对外依赖。车间曾是职工集体劳动的空间，承载“三班倒”、技术比武等生产记忆，是重构海口街道工业社区历史叙事的关键节点。
8	原办公区	化建小区	昆明市西山区		上世纪70年代	是时代的见证，作为1972年建设的工业遗产，建筑群反映了计划经济时期“三线建设”背景下的工业布局特征，是西山区化工产业发展的实物见证。围合庭院式布局体现了当时“厂办结合”的功能需求，兼具办公与安全防护功能，具有鲜明的时代工业建筑特色。作为化建小区的核心办公区，承载了数代产业工人的工作与生活记忆，是区域工业文明的重要符号。